



Dětský domov Šance, Olomouc, U Sportovní haly 1a

Č.j. DDOL 197/2026

Vnitřní řád

v souladu se Zákonem 109/2002 Sb. a Vyhl. 438/2006 Sb. vč. přílohy

účinnost od 1. 5. 2026

V Olomouci 16. 4. 2026

Obsah

1.	Charakteristika a struktura zařízení	4
1.1.	Název právnické osoby, která vykonává činnost zařízení, adresa a telefonní číslo	4
1.2.	Organizační struktura právnické osoby	4
1.3.	Součásti zařízení a jejich organizační členění	4
1.4.	Charakteristika jednotlivých součástí a jejich úkolů	4
1.5.	Personální zabezpečení	5
1.6.	Organizační zajištění spolupráce s osobami odpovědnými za výchovu	5
2.	Postup při přijímání, přemísťování a propouštění dětí	5
2.1.	Přijímání dětí.....	5
2.1.1.	Informovanost zákonných zástupců	6
2.2.	Propouštění dětí	6
2.2.1.	Spolupráce s kompetentními orgány a institucemi.....	6
2.2.2.	Setrvání nezaopatřených plnoletých osob v DD po dovršení zletilosti.....	6
2.2.3.	Zajišťování pomoci po propuštění z DD Šance.....	7
2.3.	Přemísťování dětí	7
3.	Organizace výchovně vzdělávacích činností	7
3.1.	Organizace výchovných činností	7
3.2.	Organizace zájmových činností.....	8
3.3.	Systém prevence rizikového chování dětí.....	8
3.4.	Povinná dokumentace DD Šance.....	8
3.5.	Plánování práce v DD Šance	9
3.6.	Organizace vzdělávání dětí	9
4.	Organizace péče o děti v DD Šance.....	10
4.1.	Zařazení dětí do rodinných skupin	10
4.2.	Ubytování dětí.....	10
4.2.1.	Kritéria a podmínky umístování dětí do bytové jednotky samostatného bydlení	10
4.3.	Materiální zabezpečení	10
4.4.	Finanční prostředky dětí	11
4.5.	Systém stravování	11
4.6.	Nepřetržitý dohled nad dětmi – samostatný pobyt dítěte v zařízení	12
4.7.	Postup v případě útěku dítěte z DD Šance	12
4.8.	Postup v případě dočasného omezení nebo přerušení poskytování péče v DD Šance	13
5.	Práva a povinnosti dětí	13
5.1.	Systém hodnocení a opatření ve výchově	14
5.2.	Kapesné, osobní dary a věcná pomoc	16
5.2.1.	Kapesné.....	16
5.2.1.1.	Výše kapesného	16
5.2.1.2.	Kapesné ve zvláštních případech.....	16
5.2.1.3.	Systém přiznání výše kapesného	16
5.2.1.4.	Kritéria pro výši kapesného	16
5.2.1.5.	Výplata kapesného	17
5.2.2.	Osobní dary	17
5.2.3.	Věcná pomoc.....	17
5.3.	Organizace dne	18
5.3.1.	Organizace dne na centrální budově	18
5.3.2.	Organizace dne v rodinných domech na TRS.....	18
5.4.	Pobyt dětí mimo DD Šance	19
5.4.1.	Vycházky	19
5.4.2.	Pobyt u rodičů či jiných osob	19
5.4.3.	Kontakty dětí s rodiči a dalšími osobami	19
5.4.4.	Smluvní pobyt zletilých nezaopatřených osob v zařízení.....	20
5.5.	Postup při podávání a vyřizování žádostí, stížností a návrhů řediteli, pedagogickým pracovníkům DD a dalším osobám a orgánům.....	20
5.6.	Spoluspráva dětí.....	20
5.7.	Podmínky zacházení dětí s majetkem DD	21
6.	Práva a povinnosti zákonných zástupců	21
7.	Úhrada nákladů na péči o děti v DD Šance.....	22
7.1.	Vydání rozhodnutí	22
7.2.	Výše příspěvku	22

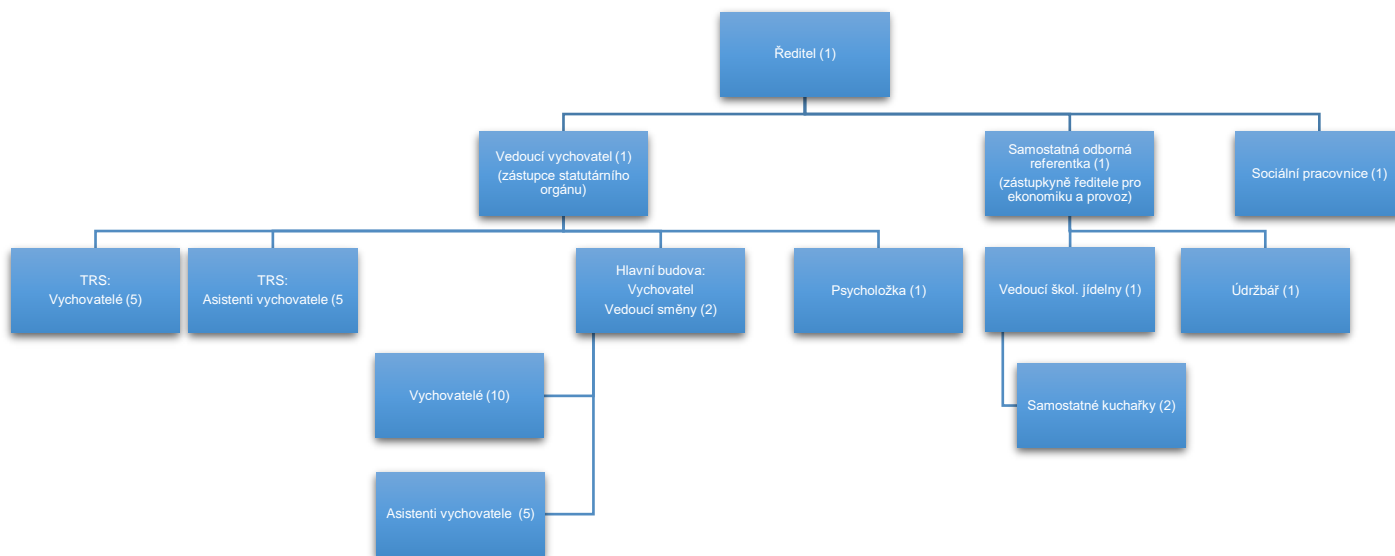
7.3.	Způsob odvolání	23
7.4.	Sankce	23
8.	Postup DD Šance při zajištění bezpečnosti a ochrany zdraví	23
8.1.	Zdravotní péče a zdravotní prevence vč. hygieny.....	23
8.2.	Prevence rizik při pracovních činnostech	24
8.3.	Postup při úrazech dětí.....	24
8.4.	Postup při onemocnění dětí.....	25
8.5.	Postup při intoxikaci dítěte alkoholem nebo jinými návykovými látkami, postup při sebepoškození dítěte nebo sebevražedném pokusu, postup při agresivitě dítěte, kterou ohrožuje zdraví a životy jiných nebo vlastní.	25
	Příloha č. 1 PROVOZNÍ ŘÁD BUDOVY DD ŠANCE, OLOMOUC - U SPORTOVNÍ HALY 544/1A, 27	
	Příloha č. 2 PROVOZNÍ ŘÁD BUDOVY DD ŠANCE, OLOMOUC - KYSELOVSKÁ 716/80a; 717/80b	
	29

1. Charakteristika a struktura zařízení

1.1. Název právnické osoby, která vykonává činnost zařízení, adresa a telefonní číslo

Dětský domov Šance, Olomouc, U Sportovní haly 1a, IČO: 00849235
Tel.: 585224379, tel.: 585228969, 725972654 - ředitel
Mail: reditel@ddolomouc.cz
http://www.ddolomouc.cz

1.2. Organizační struktura právnické osoby



1.3. Součásti zařízení a jejich organizační členění

Dětský domov Šance sdružuje:

- Dětský domov s kapacitou 48 lůžek, IZO: 000849235
- Školní jídelnu s kapacitou 85 jídel, IZO: 102908290

Dětský domov je umístěn ve více budovách:

- HI. budova: U Sportovní haly 544/1a, 779 00 Olomouc – Lazce (do 1. 5. 2026 1. – 4. RS, od 1.9.2026 1. – 3. RS)
- RD Šubova: Šubova 655/2c, 772 00 Olomouc – Chválkovice (od 1. 9. 2026 4. RS)
- RD Bulharská: Bulharská 265/4, 779 00 Olomouc – Povel (od 1. 9. 2026 5. RS)
- RD Kyselovská 1: Kyselovská 716/80a, 783 01 Olomouc – Slavonín (6. RS)
- RD Kyselovská 2: Kyselovská 717/80b, 783 01 Olomouc – Slavonín (7. RS)
- Byt 2115: Aloise Rašina 345/10, 779 00 Olomouc – Neředín (samostatné bydlení)
- Byt 2418: Aloise Rašina 345/10, 779 00 Olomouc – Neředín (samostatné bydlení)

Dětský domov Šance, Olomouc, je zařízení s nepřetržitým celoročním provozem (Zák. 109/2002 Sb., § 37).

1.4. Charakteristika jednotlivých součástí a jejich úkolů

Činnost DD Šance se řídí Zákonem 109/2002 Sb. o výkonu ústavní výchovy nebo ochranné výchovy ve školských zařízeních a o preventivně výchovné péči ve školských zařízeních a o změně dalších zákonů a Vyhláškou č. 438/2006 Sb., kterou se upravují podrobnosti výkonu ústavní výchovy a ochranné výchovy ve školských zařízeních.

Úkolem DD Šance je zajišťovat nezletilým osobám, a to zpravidla ve věku od 4 do 18 let, případně zletilým osobám do 19 let, na základě rozhodnutí soudu o ústavní výchově nebo o předběžném opatření náhradní výchovnou péči v zájmu jeho zdravého vývoje, řádné výchovy a vzdělávání.

DD Šance poskytuje péči jinak poskytovanou rodiči nebo jinými osobami, kterým bylo dítě svěřeno do výchovy rozhodnutím příslušného orgánu

Školní jídelna se řídí Vyhláškou MŠMT ČR č. 107/2005 Sb. v platném znění o školním stravování v platném znění. Úkolem školní jídelny v DD Šance je poskytnout dětem a zaměstnancům DD Šance společné stravování, a to po celý kalendářní rok.

Oprávněnou úřední osobou podle Zákona č. 500/2004 Sb. (Správní řád) je ředitel.

1.5. Personální zabezpečení

O děti pečují ředitel, vedoucí vychovatel, vychovatelé, psychologka, asistentky vychovatele a ošetřovatelky, pokud jsou ustanoveny. Mezi ostatní provozní zaměstnance patří sociální pracovníce, ekonomka, kuchařky, údržbář.

Veškerou činnost v DD Šance řídí ředitel. Je statutárním orgánem a má právo jednat jménem DD Šance. Zástupcem statutárního orgánu je vedoucí vychovatel.

Za úroveň pedagogické práce v době nepřítomnosti ředitele a vedoucího vychovatele odpovídají vedoucí směn na centrální budově a kmenoví vychovatelé na rodinných domech. Vedoucí směn řídí a kontrolují práci vychovatelů, asistentek vychovatel na směně v daný den. Mají pravomoc dávat vychovatelům, asistentkám vychovatele závazné pokyny.

Zástupcem ředitele pro ekonomickou oblast a provoz je ekonomka, která je nadřízená všem nepedagogickým zaměstnancům a všem zaměstnancům v ekonomických otázkách.

Školní jídelnu v DD řídí a kontroluje vedoucí školní jídelny. Má pravomoc dávat kuchařkám závazné pokyny.

Kontrolní systém je samostatným dokumentem DD Šance.

1.6. Organizační zajištění spolupráce s osobami odpovědnými za výchovu

Spolupráci s osobami odpovědnými za výchovu zajišťuje zpravidla ředitel a sociální pracovníce, psychologka, popřípadě vychovatelé.

Úřední hodiny pro jednání s osobami odpovědnými za výchovu se nestanovují. Osoby odpovědné za výchovu mohou navštívit sociální pracovníci za účelem jednání kterýkoliv pracovní den v době od 7 do 15,30 hodin, ředitele ve stejném rozsahu. Pokud není osoba odpovědná za výchovu předem ohlášená, není povinností sociální pracovníce a ředitele být v době návštěvy na pracovišti.

Pro spolupráci s osobami odpovědnými za výchovu využívá DD Šance i příslušný orgán sociálně právní ochrany dětí, zejm. odbory sociálních věcí magistrátů a obecních úřadů obcí s rozšířenou působností.

2. Postup při přijímání, přemísťování a propouštění dětí

2.1. Přijímání dětí

Do DD Šance, Olomouc, se přijímají děti výhradně na základě rozsudku nebo předběžného opatření soudu.

Přijetí dítěte přítomen vždy ředitel, event. psychologka, vychovatel a sociální pracovníce.

Sociální pracovníce převezme veškerou dokumentaci o dítěti, zvl. pak:

- diagnostickou zprávu
- Program rozvoje osobnosti dítěte, pokud byl vypracován (jen v případě přijetí z DDÚ, DÚM či jiného DD, a to i kojeneckého ústavu)
- osobní list
- lékařskou dokumentaci
- průkaz ZP
- rodný list
- rozsudek nebo předběžné opatření příslušného soudu.
- občanský průkaz, vlastní-li ho dítě
- poslední vysvědčení, katalogový list žáka
- cestovní pas, vlastní-li ho dítě
- očkovací průkaz

Vychovatel zajistí ubytování dítěte, vstupní lékařskou prohlídku, vybavení dítěte prádlem, školním vybavením, hygienickým vybavením apod.

Sociální pracovníce oznámí písemně do 3 dnů od přijetí dítěte do DD Šance příslušnému soudu, orgánu sociálně právní ochrany dětí a osobám odpovědným za výchovu. Dětskému diagnostickému ústavu v Olomouci – Sv. Kopečku oznámí přijetí dítěte do 24 hodin od přijetí.

Osobám odpovědným za výchovu navíc sdělí základní informace o DD Šance, návštěvách, vyživovací povinnosti, kontaktech na DD Šance apod. a zašle Vnitřní řád DD Šance.

Zařazení dítěte do rodinné skupiny řeší čl. 4.1. tohoto VŘ.

Vstupní pohovor s dítětem provádí ředitel nebo vedoucí vychovatel, který dítě m. j. seznámí s jeho právy a povinnostmi. Vstupní pohovor s dítětem provede i psychologka. Při vstupním pohovoru se zjišťují rovněž očekávání, přání a představy dítěte o poskytované péči.

2.1.1. Informovanost zákonných zástupců

Informovanost nabízí DD Šance dětem i jejich zákonným zástupcům před umístěním sjednáním schůzky, besedou a prohlídkou DD Šance, při níž se dostane zákonným zástupcům i dětem náhled na fungování DD. Děti dostanou rovněž možnost výběru ZŠ. DD informuje při nástupu dítěte zákonné zástupce o poskytované péči, o plánovaných změnách v péči a zásadách péče.

2.2. Propouštění dětí

Propustit dítě z DD Šance lze jen v těchto případech:

- byla-li zrušena pravomocným rozsudkem ústavní výchova nebo zrušeno předběžné opatření o ÚV,
- dovrší-li dítě 18 let věku, příp. 19 let věku při prodloužení ÚV soudem, nepřistoupilo-li na uzavření dohody s DD Šance o setrvání v péči DD do skončení přípravy na povolání,
- skončilo-li plnoleté dítě přípravu na povolání,
- vypoví-li plnoleté dítě dohodu o setrvání v péči DD Šance do skončení přípravy na povolání,
- vypoví-li DD Šance dohodu o setrvání v péči DD do skončení přípravy na povolání,
- rozhodne-li soud o přemístění dítěte do jiného zařízení pro výkon ústavní nebo ochranné výchovy,
- uplynula-li doba, na kterou byla nařízena ústavní výchova.

Propuštění dítěte z DD Šance oznámí sociální pracovnice písemně orgánu sociálně právní ochrany dětí, příslušnému soudu, osobám odpovědným za výchovu a Dětskému diagnostickému ústavu v Olomouci – Sv. Kopečku.

Sociální pracovnice ve spolupráci s vychovatelem zabezpečí vyrovnání pohledávek mezi dítětem a DD Šance.

Spisová dokumentace se zarchivuje na dobu neurčitou.

Pro odcházející dítě vychovatelé připraví rozloučení.

2.2.1. Spolupráce s kompetentními orgány a institucemi

Instituce, se kterými DD Šance jedná a spolupracuje s:

- a) orgány sociálně právní ochrany dětí příslušných magistrátů či pověřených obcí – při přijímání dětí, pravidelné zprávy o dětech, pravidelné návštěvy dětí, souhlasy s pobytem dětí u rodičů a jiných osob, zprostředkování spolupráce DD Šance s rodinou, případně jiné organizace pověřené sociálně právní ochranou dětí umístěných v DD Šance, Olomouc,
- b) soudy – pravidelné zprávy o dětech,
- c) Dětský diagnostický ústav a Středisko výchovné péče v Olomouci – Svatém Kopečku,
- d) školy,
- e) neziskové organizace, které mají ve své činnosti pomoc dětem z dětských domovů,
- f) státní zastupitelství – pravidelné kontroly ze Zák. 109/2002 Sb.

Se soudy, orgány sociálně právní ochrany dětí a DDÚ jedná ředitel, sociální pracovnice, vedoucí vychovatel a psychologka. Ve věci programu rozvoje osobnosti a jeho plnění mohou s DDÚ jednat i vychovatelé, a to s vědomím ředitele či vedoucího vychovatele.

Jednání se školami (viz 3.6.).

2.2.2. Setrvání nezaopatřených plnoletých osob v DD po dovršení zletilosti

Nezaopatřená plnoletá osoba může setrvat v DD Šance po dovršení zletilosti:

- a) pokud soud prodloužil ústavní výchovu max. do 19 let,
- b) pokud požádá DD Šance o setrvání v péči DD do skončení přípravy na povolání a uzavře s DD o tomto písemnou smlouvu. O možnosti uzavřít tuto dohodu písemně informuje dítě ředitel cca 6 měsíců před dovršením 18 let dítěte.

2.2.3. Zajišťování pomoci po propuštění z DD Šance

Dítěti, které se propouští z DD Šance v plnoletosti nebo po ukončení přípravy na povolání, se poskytuje jednak věcná pomoc podle § 33 Zákona 109/2002 Sb.. Podmínky jsou řešeny v bodu 5.4. tohoto VŘ.

Mimo tuto pomoc se DD Šance snaží zajistit dítěti ubytování, popřípadě pracovní příležitost, event. kontakty na osoby, které by mohly pomoci v jiných regionech.

Dítěti nabízí DD Šance právní a sociální poradenskou službu a pomoc i po odchodu z DD Šance.

Dítěti, které odchází z DD Šance, náleží veškeré ošacení a obuv, které mělo v době posledních dnů v DD Šance v užívání.

Pakliže je to v silách DD Šance, sledujeme, jak si děti z našeho DD vedou v samostatném životě. Ředitel vede jednoduchý přehled zjištěných a zjistitelných skutečností.

Vybraným dětem poskytujeme po přechodnou dobu ubytování v nájemních bytech či vlastní garsonce, a to na základě podnájemní či nájemní smlouvy.

2.3. Přemísťování dětí

Přemístit dítě do jiného školského zařízení pro výkon ústavní nebo ochranné výchovy lze výhradně na základě soudního rozhodnutí. Důvodem může být podnět DD Šance, návrh osob odpovědných za výchovu, dítěte nebo orgánu sociálně právní ochrany. Při přemístění je vždy přítomen pedagogický pracovník. Při přemístění se předává dokumentace uvedená v bodě 1.

Při přemístění dítěte do jiného školského zařízení pro výkon ústavní nebo ochranné výchovy náleží dítěti stejně jako při propuštění veškeré ošacení a obuv, které mělo dítě v užívání před přemístěním. Náleží mu rovněž osobní věci a osobní dárky.

Při plánování a realizaci přemístění DD Šance spolupracuje se zákonnými zástupci dítěte.

3. Organizace výchovně vzdělávacích činností

3.1. Organizace výchovných činností

Výchovná práce se realizuje v DD Šance pedagogickými pracovníky, mezi které patří ředitel, vedoucí vychovatel, psycholožka, vychovatelé a asistenti vychovatele.

Poradním orgánem ředitele je pedagogická rada. Svolává ji ředitel nebo nadpoloviční většina pedagogických pracovníků. Členy pedagogické rady jsou ředitel, vedoucí vychovatel, psycholožka a vychovatelé, asistentky vychovatele - v případě hlasování s hlasem rozhodujícím, k jednání rady nebo jeho části jsou zpravidla zvány sociální pracovnice.

Pedagogická dokumentace, osobní a zdravotní záznamy o dítěti a další dokumentace jsou vedeny v PC systému Evix a v listinné podobě.

Základním dokumentem výchovné práce je Školský vzdělávací program a Roční plán výchovně vzdělávacích činností na školní rok, který sestavuje vedoucí vychovatel a ředitel. Dá je předem k připomínkovému řízení všem pedagogickým pracovníkům.

Při nástupu dítěte, event. po adaptačním období, ředitel určí pro dítě klíčového pedagoga, který je odpovědný za styk se školou, PROD a další naplňování potřeb dítěte.

Vychovatelé zpracují Program rozvoje osobnosti jednotlivých dětí a plán hlavních úkolů. Program rozvoje osobnosti dítěte na konci školního roku písemně vyhodnotí i s dítětem, pakliže je dítě schopno chápat, o co se jedná.

Na jednotlivé týdny zpracovávají vychovatelé týdenní programy výchovně vzdělávacích činností. Na týdenním plánování se podílejí děti. Vychovatelé i děti přitom uplatňují své koníčky, záliby a osobité rysy osobnosti. V neposlední řadě potřeby domova a rodinné skupiny. Volnočasové aktivity se řídí také přáním dětí či jejich většiny. Zájmové aktivity jsou dětem spíše nabízeny, aby jich využily.

Vychovatelé docházejí pravidelně na konzultace do škol dětí. O návštěvách škol a konzultacích vedou evidenci v interním dokumentu Přehled o rodinné skupině.

Za účelem plánování a bezproblémového chodu DD Šance jsou svolávány pravidelné krátké porady vychovatelů na směně s ředitelem DD Šance a vedoucím vychovatelem, na kterých se řeší důležité informace, plánování výchovné práce, materiální požadavky, ostatní organizační záležitosti apod. Četnost porad: na centrální budově pro běžné RS před každou směnou, zpravidla v pondělí, úterý a pátek, v rodinných domech na TRS min. 1x měsíčně za účasti vychovatelů a stálých zástupců na TRS.

Průběh denní i noční služby zaznamenají vychovatelé a asistentky pedagoga do Knihy denní evidence v Evixu. Uvedou všechny důležité informace vč. náplně výchovné činnosti, vycházek, vzkazů ohledně dětí kolegům atd.

V době prázdnin je v DD Šance specifický provoz. Při poklesu počtu dětí se počet skupin na přechodnou dobu snižuje. Vychovatelé slouží v celodenních směnách podobně jako v sobotu a neděli.

Prázdninová činnost dětí je zaměřena zejména na rekreační a zájmovou činnost, sportovní činnost apod.

O letních prázdninách se děti rekreují dvěma způsoby:

- a) rekreace pořádané DD Šance,
- b) rekreace, ev. tábory, pořádané jinými subjekty.

3.2. Organizace zájmových činností

Zájmová činnost se dělí na tři skupiny:

- a) zájmová činnost dětí mimo DD Šance, kterou zajišťujeme přes ZUŠ, JŠ, sportovní kluby, DDM a jiné podobné subjekty,
- b) zájmová činnost dětí v DD Šance, organizovanou DD Šance: keramický a výtvarný kroužek, hudební kroužek a hudební skupina, plavání, stolní hokej, terapeutická skupinka apod.,
- c) zájmová činnost v DD Šance pořádaná jinou organizací,
- d) zájmová činnost nepravidelná, ale o to rozmanitější, v rámci běžné činnosti v rodinných skupinách.

Pro individuální i společnou zájmovou činnost mohou děti užívat:

- hudební nástroje
- posilovnu
- počítače vč. internetu
- televize
- keramickou a výtvarnou dílnu
- kuchyňky
- knihovnu
- zahrádku
- hřiště
- sportovní potřeby – kolečkové brusle, brusle, skateboardy, kola, lyže, míče apod.
- hračky na skupinách

3.3. Systém prevence rizikového chování dětí

Pracovníkem pro koordinaci prevence rizikového chování a jednání dětí je pověřený vychovatel – koordinátor a metodik prevence. Ten zpracovává Preventivní program rizikového chování dětí, který je samostatným dokumentem DD Šance, a předkládá ho pedagogické radě. Program schvaluje ředitel.

Tento vychovatel rovněž zpracovává krizové plány a plán preventivních aktivit vždy na daný školní rok,

Při všech preventivních činnostech spolupracuje DD Šance s ostatními subjekty, které se nějakým způsobem zajímají o výchovu dětí, sociálně právní ochranu dětí apod.

3.4. Povinná dokumentace DD Šance

Povinná dokumentace DD Šance je dána Zákonem 109/2002 Sb. Povinnou dokumentaci tvoří:

- a) vnitřní řád DD Šance,
- b) roční plán výchovně vzdělávací činnosti,
- c) školní vzdělávací program,
- d) týdenní programy výchovně vzdělávací činnosti rodinných skupin,
- e) jednacích protokolů,
- f) osobní dokumentace dětí včetně záznamů o stavu dětí vedených sociální pracovníci, programu rozvoje osobnosti a písemných žádostí osob odpovědných za výchovu o povolení pobytu podle § 23, odst. 1. písm. a).
- g) kniha úředních návštěv,
- h) knihu ostatních návštěv včetně evidence návštěv a korespondence osob odpovědných za výchovu
- i) knihu denní evidence
- j) matriku DD Šance.

DD Šance vede navíc:

- a) kroniku,
- b) zápisy z pedagogických rad a zápisy z provozních porad
- c) osobní spisy zaměstnanců DD Šance,
- d) hospodářskou dokumentaci a dokumentaci v oblasti BOZP a PO podle příslušných právních norem
- e) zápisy z hospitační a kontrolní činnosti

3.5. Plánování práce v DD Šance

Základní dokumenty plánování v DD Šance:

- a) roční plán výchovně vzdělávací činnosti,
- b) školský vzdělávací program,
- c) programy rozvoje osobnosti dětí,
- d) týdenní programy výchovně vzdělávací činnosti rodinných skupin,
- e) plán hospitační a kontrol,

3.6. Organizace vzdělávání dětí

Děti chodí do všech typů škol. Děti, které plní povinnou školní docházku navštěvují některou ze ZŠ v Olomouci. V blízkosti centrální budovy DD to jsou ZŠ Komenium, ZŠ Demlova a ZŠ Svatoplukova, v blízkosti RD ve Chválkovicích to jsou ZŠ Gorkého, v blízkosti RD Bulharská to jsou ZŠ Holečkova, ZŠ Nedvědova a ZŠ Heyrovského, v blízkosti RD Kyselovská to jsou ZŠ Nemilany a ZŠ Rožňavská.

Na výběru základní školy se dítě spolupodílí. Omezení může znamenat jen fakt, že na vybrané škole v daném ročníku se nevyučuje cizí jazyk, který se dítě před umístěním do DD Šance učilo, dále podle spádovosti školy a ev. speciální vzdělávací potřeby dítěte.

Děti se zdravotním postižením a speciálními vzdělávacími potřebami navštěvují školy dle doporučení PPP a SPC. K dispozici jsou jim školy zřízené pro žáky se speciálními vzdělávacími potřebami dle §16, odst. 9. zákona č. 561/2004 Sb. Školský zákon, jsou to zejména ZŠ prof. Vejvodského na ul. Tomkova (děti se zrakovým postižením) a ZŠ prof. Vejvodského Svatoplukova (děti s mentálním postižením), ZŠ logopedická a ZŠ pro sluchově postižené na ul. Kosmonautů.

Děti předškolního věku navštěvují zpravidla MŠ Petřkova v Černovíři nebo MŠ Komenium, k dispozici jsou ještě MŠ Ignáta Hermanna, MŠ Na Trati. V případě RD Chválkovice MŠ Gorkého Chválkovice, v blízkosti RD Bulharská MŠ Nedvědova a MŠ Bieblova, v blízkosti RD Kyselovská MŠ Slavonín a MŠ Nemilany. Pro předškolní děti se speciálními vzdělávacími potřebami jsou k dispozici některé ze speciálních MŠ (pro sluchově postižené, MŠ logopedickou, event. speciální MŠ na Blanické ulici).

Všechny děti prochází před vstupem do školy pedagogicko-psychologickým vyšetřením v PPP na posouzení školní zralosti. O odklad školní docházky žádá DD jen s písemným souhlasem zákonného zástupce.

Dětem a jejich zákonným zástupcům doporučuje DD Šance dokončení 9. ročníku ZŠ v odůvodněných případech, kdy dítě opakovalo některý z předcházejících ročníků.

Vzdělávání dětí po skončení povinné školní docházky řeší DD Šance individuálně s každým dítětem. Všechny děti prochází vyšetřením profesní orientace, které realizuje psycholožka DD, popř. v PPP, účastní se dnů otevřených dveří na SŠ, SOU a OU, účastní se prezentace škol Scholaris. DD Šance provádí konzultace s výchovnými poradci škol, ev. karierními poradci. SŠ či SOU a OU si vybírají děti svobodně. Přihlášku ke studiu podepisuje zákonný zástupce, event. tento dává písemnou plnou moc DD Šance.

V klíčových obdobích dítěte (přihláška na SŠ, plnoletost, odchod do samostatného bydlení apod.) svolává ředitel případovou konferenci, na kterou jsou pozváni zainteresovaní vychovatelé, psycholožka, sociální pracovníce, zákonní zástupci, OSPOD, event. někdo z blízkých dítěti.

Před příchodem dítěte do DD Šance zjistí sociální pracovníce v příslušném diagnostickém ústavu, event. od sociální pracovníce z terénu, informace o dítěti (cizí jazyk, typ školy, poruchy učení, smyslové postižení apod.), aby bylo možné dítě vřadit do školy co nejoptimálněji.

První den doprovází dítě do školy výhradně pedagog.

Se školami jedná ve věcech zásadní důležitosti ředitel, vedoucí vychovatel, event. sociální pracovníce, v běžných záležitostech (informace o chování a prospěchu dětí, spolupráce s učiteli apod.) vychovatelé. V ekonomických záležitostech jedná se školami ekonomka.

Nepřítomnost dětí ve školách omlouvá ředitel, psycholožka, vedoucí vychovatel, sociální pracovníce nebo vychovatel, a to razítkem a podpisem v ŽK nebo UK, případně na omluvném listě, ev. v elektronickém portále školy.

4. Organizace péče o děti v DD Šance

4.1. Zařazení dětí do rodinných skupin

Dítě bude zařazeno do rodinné skupiny podle následujících hledisek:

- volné místo v kapacitě skupiny
- přítomnost sourozenců ve skupině
- přítomnost věkově či zájmově blízkých dětí ve skupině
- vhodnost pedagogů ve skupině pro daný typ dítěte, přičemž žádné hledisko není nadřazeno jinému.

Sourozenci se zařazují do jedné rodinné skupiny, pokud tomu nebrání výchovné, vzdělávací či zdravotní důvody.

O zařazení do rodinné skupiny rozhoduje ředitel a vedoucí vychovatel po konzultaci s vychovateli, psycholožkou a sociální pracovníci.

4.2. Ubytování dětí

Ubytování dětí je v centrální budově realizováno na dvoupokojích či samostatných pokojích se samostatným sociálním zařízením. V pokojích jsou děti po jednom, po dvou max. po třech. Ve všech RD jsou děti ubytovány v jednolůžkových a dvoulůžkových pokojích. Děti mají na skupině k dispozici obývací pokoj, ložnici, kuchyň nebo kuchyňský kout, sociální zařízení. Dále je tam místnost nebo prostor pro vychovatele a šatna (sklad) s prádlem. Kuchyňka je vybavená základním nádobím. K vybavení obývacího pokoje patří pohovka, televizor, ev. PC.

Ke standardnímu vybavení pokoje patří postel/postele, úložný prostor pro lůžkoviny, skříňky, šuplíky, psací stůl, židle, lampičky a vestavěná skříň.

Každé dítě má k dispozici uzamykatelnou skříňku nebo její část, popř. uzamykatelný šuplík. Na centrální budově si větší děti vlastní pokoje zamykají.

4.2.1. Kritéria a podmínky umístování dětí do bytové jednotky samostatného bydlení

Podle Vyhl. 438/2006 Sb., § 2, odst. 5, zřizuje DD Šance dvě samostatné bytové jednotky pro ubytování vybraných dětí starších 16 let. Bytové jednotky jsou umístěny ve 3. patře DD Šance. Jeden pokoj je určen pro jedno dítě, dva pokoje pro dvě děti. Jsou zařízeny běžným nábytkem, dále kuchyňským koutem a sociálním zařízením s pračkou, televizí a připojením na internet. Děti mají od pokojů klíče, rovněž mají klíče ode dveří do 3. patra. Režim dětí se liší zejména větší samostatností při nakládání s volným časem, úklidem pokojů vč. sociálního zařízení a plnou péčí o své ošacení. Dítě jinak podléhá režimu DD Šance, zvláště pak pokynům vychovatele a asistentek vychovatele.

Samostatné bydlení v DD je opatřeno samostatným zvonkem. Klíče od pokojů mají k dispozici i vychovatelé na každé vychovatelně. Vychovatel má o dítěti či plnoleté nezaopatřené osobě v samostatném bydlení přehled. Bez vědomí vychovatele nesmí dítě do 18 let opustit domov, plnoletí klienti sdělí jakoukoliv formou vychovateli, že odcházejí, stejně tak nahlašují vychovateli, event. noční službě návrat. Návštěvy ostatních dětí, kamarádů a přátel hlásí dítě v samostatném bydlení svému vychovateli, který určí pravidla a délku návštěvy.

Ve výjimečných případech může ředitel povolit plnoletému klientovi samostatné bydlení mimo domov. Na podmínkách se dohodne s klientem.

Pro samostatné bydlení mohou sloužit i dva byty 1kk ve vlastnictví DD č. 2115 a 2418 na ul. Aloise Rašína 345/10, Olomouc a dále byt 1kk na ul. U Letiště pronajaty od Správy nemovitostí, a.s. Olomouc. Tyto byty mohou také fungovat v režimu startovacího ev. chráněného bydlení.

4.3. Materiální zabezpečení

Dětem je poskytováno:

- a) stravování, ubytování a ošacení,
- b) učební potřeby a pomůcky
- c) úhrada nezbytně nutných nákladů na vzdělávání,

- d) úhrada nákladů na zdravotní péči, léčiva a zdravotnické prostředky, které nejsou hrazeny ze zdravotního pojištění, pokud nebyla péče vyžádána osobami odpovědnými za výchovu,
- e) kapesné, osobní dary a věcná pomoc při odchodu zletilých ze zařízení,
- f) úhrada nákladů na dopravu do sídla školy.

Dále mohou být dětem na základě povolení ředitele hrazeny:

- a) potřeby pro využití volného času a rekreaci,
- b) náklady na kulturní, uměleckou, sportovní a oddechovou činnost,
- c) náklady na soutěžní akce, rekreace,
- d) náklady na dopravu k osobám odpovědným za výchovu, event. osobám blízkým.

Na centrální budově je prádlo a ošacení dětí je uloženo ve skladech prádla na rodinné skupině nebo přímo na pokojích dětí. Větší děti mají prádlo u sebe na pokoji. V RD na TRS mají děti prádlo na svých pokojích nebo v přilehlých šatnách. Každé dítě má výhradně své prádlo, které užívá. Za praní, žehlení, stav prádla, oblékání dětí a evidenci ošacení a obuvi je zodpovědná příslušná asistentka vychovatele. Evidence ošacení a obuvi je vedena v Evixu. Nové ošacení a obuv zapisuje ten zaměstnanec, který ho zakoupil nebo účtuje. Vyřazení nepotřebného či poškozeného oblečení nebo přiřazení oblečení jinému dítěti provádí asistentka vychovatele. V rámci Programu rozvoje osobnosti dítěte stanoví asistentka vychovatele ve spolupráci s vychovatelem stupeň samostatnosti dítěte pečovat o své prádlo samostatně. Od toho se odvíjí i uložení prádla na pokoji, praní svého prádla dítětem apod. Cílem výchovného snažení je, aby dítě, které odchází z DD Šance, dovedlo pečovat o své oblečení po všech stránkách.

Vychovatelé sledují úroveň oblékání dětí, mohou vydávat ze skladu náhradní oblečení a navrhnout dokoupení, výměnu či opravu ošacení.

Prádlo se nakupuje výhradně na konkrétní dítě. Výjimku tvoří dary. Dítě má právo se vyjadřovat k nákupu druhu prádla, jeho vzhledu, barvě, stříhu apod. Je limitováno zpravidla finanční částkou. Podle míry samostatnosti a schopnosti nákupu si děti mohou kupovat po dohodě s asistentkou vychovatele a vychovatelem ošacení samy. U větších dětí podporujeme doplatky z vlastních příležitostných příjmů na nadstandardní ošacení a obuv.

S obuví je situace obdobná. Kupuje se přímo pro dítě. Výjimku mohou tvořit gumáky, papuče a lyžařské boty. Jako motivačního faktoru lze dětem, které si pečují příkladně o prádlo a ošacení, pořizovat dražší a atraktivnější zboží.

Děti jsou vedeny k hospodárnému nakládání s veškerým spotřebním materiálem i materiálem dlouhodobé potřeby. Rodinné skupiny jsou vedeny k vedení společného přehledu spotřeby finančních prostředků. Děti pak mají dány orientační limity na ošacení a obuv na rok.

4.4. Finanční prostředky dětí

Finanční prostředky dětí se ukládají na spořicí účet, případně na jinou formu spoření, je-li sjednána. V případě, že nelze sjednat spořicí účet, jsou finanční prostředky dětí uloženy na běžném účtu DD Šance až do doby, kdy je možno dítěti sjednat samostatné spoření. O takových prostředcích vede ekonomka a sociální pracovnice přesnou evidenci. Finanční prostředky může mít dítě na vlastní žádost uloženo i v trezoru ředitele.

Finanční prostředky z příležitostné pracovní činnosti (např. brigád), které nejsou pravidelným příjmem a které nepodléhají povinnosti přispívat na pobyt v DD Šance, náleží v plné výši dítěti.

4.5. Systém stravování

Je rovněž řešen v příloze VŘ – Provozní řád DD Šance dle Zák. 258/2000 Sb.

Stravování na centrální budově u stávajících RS:

DD Šance má vlastní kuchyň s jídelnou. Kapacita kuchyně je 85 jídel a zabezpečuje celodenní stravování dětí na centrální budově. Kuchyňky na patrech slouží dětem k přípravě celodenní stravy v době, kdy se nevaří ve školní jídelně, dále k přípravě občerstvení, ohřívání jídel a k výuce vaření v rámci Programu rozvoje osobnosti dítěte.

Rozsah poskytované stravy: snídaně, přesnídávky do školy, oběd, svačina, večeře a u dětí nad 15 let druhá večeře.

Doba vydávání stravy je řešena v denním režimu – viz bod. 5.4.

Do kuchyně mohou kromě služby z řad dětí se svou vychovatelkou či vychovatelem pouze ředitel a jeho zástupce, ve večerních hodinách asistentky vychovatele. Cizí osoby mají přístup do kuchyně přísně zakázán.

Strava se v DD Šance podává výhradně v jídelně nebo pod řízením vychovatele na kuchyňkách na skupinách. Není povoleno z hygienických důvodů uschovávat stravu na pokojích dětí. Vychovatelé si mohou vyzvednout ve ŠJ jídlo pro celou RS a podávat ji na kuchyňkách RS.

V souladu s Programem rozvoje osobnosti mohou děti pomáhat při přípravě stravy či vařit samy stravu pro skupinu.

Stravování v RD na TRS:

Na TRS celodenní stravu zajišťují vychovatelé, asistenti pedagoga a na její přípravě se v rámci Programu rozvoje osobnosti podílí i samotné děti. K dispozici jsou plně vybavené kuchyně. Ve výjimečných případech může stravu zajistit kuchyně na hl. budově.

Rozsah poskytované stravy: snídaně, přesnídávky do školy, oběd, svačina, večeře a u dětí nad 15 let druhá večeře. V době školního vyučování je oběd obvykle zajištěn v rámci školní jídelny dané školy.

Doba vydávání stravy je přizpůsobena potřebám jednotlivých dětí, přičemž je kladen důraz na společné stravování jako v běžné domácnosti.

Na přípravě jídelního lístku na týden se podílejí vychovatelé, popř. asistenti pedagoga i samotné děti.

Stravu na jednotlivých RD děti konzumují výhradně u jídelního stolu, který je součástí jídelního prostoru každého RD, pod řízením vychovatele. Není povoleno z hygienických důvodů uschovávat stravu na pokojích dětí.

4.6. Nepřetržitý dohled nad dětmi – samostatný pobyt dítěte v zařízení

Na základě stanoviska MŠMT¹ mohou děti za určitých okolností zůstat v dětském domově, v bytě a rodinném domě, kde sídlí jejich rodinná skupina, samotné. Jedná se o děti, které jsou dle Zákona č. 109/2002 Sb. §2 odst. 10. písm. a) samostatně přiměřeně věku a písm. b) samostatně vyžadující občasnou kontrolu. Na procesu posouzení a vyhodnocení rizik samostatného pobytu daného dítěte se podílí vychovatelé příslušné rodinné skupiny, a to v souladu se závěry Programu rozvoje osobnosti dítěte, jehož součástí je protokol posouzení rizik a poučení o BOZP při samostatném pobytu dítěte v DD, který schvalují příslušní vychovatelé, vedoucí vychovatel a ředitel zařízení. Schopnost samostatného pobytu dítěte v zařízení se pravidelně vyhodnocuje v rámci vyhodnocení Programu rozvoje osobnosti dítěte.

4.7. Postup v případě útěku dítěte z DD Šance

Pokud se dítě nevrátí ve stanovenou dobu do DD Šance, po 60 minutách se považuje situace za možný útek. Službu konající vychovatel nebo asistentka vychovatele se pokusí od ostatních dětí zjistit, zda-li neví něco o pohřešovaném dítěti. Pokusí se s dítětem telefonicky spojit. Telefonicky nahlásí na Policii ČR, Sokolská ulice, že postrádáme dítě. Dále se řídí pokyny policisty ve službě. V Evixu, jakmile to situace dovolí, vyplní, uloží a vytiskne oznámení o útěku, které může PČR vyžadovat. Pokud je to z organizačních důvodů možné, co nejdříve jde ohlásit útek osobně. Měl by mít k dispozici co nejvíce informací o dítěti, tj. zejména fotografie dítěte, co mělo asi na sobě v době útěku, výška, váha, vzhled, kamarádi, důležité léky apod. Část těchto informací je uložena na osobní kartě dítěte v Evixu. Pro tyto účely se povoluje rozpečetění obálky na sborovně od kanceláře, aby bylo možné vzít s sebou osobní spis dítěte. Službu konající vychovatel zapíše útek do Knihy útěků, která je umístěna na sborovně. Útek, resp. jeho nahlášení oznámí vychovatel bezodkladně řediteli DD nebo vedoucímu vychovateli.

Pokud nejsme schopni dítě zachycené na útěku na vyzvání ihned vyzvednout, je Policie ČR povinna dítě odvézt do nejbližšího záchytného zařízení (diagnostického ústavu).

Nejbližší pracovní den ohlásí písemně sociální pracovnice útek příslušnému soudu, orgánu sociálně právní ochrany dětí a osobám odpovědným za výchovu. Stejně tak hlásí případný návrat dítěte.

Po útěku přebírá dítě službu konající vychovatel.

Za dobu na útěku nenáleží dítěti kapesné.

¹ <https://msmt.gov.cz/vzdelavani/socialni-programy/nepretrzity-dohled-nad-detmi-v-detskych-domovech>

V případě návratu dítěte z návštěvy osob odpovědných za výchovu i osob blízkých či ostatních prověří vychovatel, sociální pracovníce nebo ředitel důvod návratu, a to telefonicky, písemně nebo osobní návštěvou. Při neuspokojivém zdůvodnění postupují odpovědné osoby jako při útěku.

Po případném návratu dítěte z útěku nebo zadržení dítěte a navrácení do DD Šance zajistí službu konající vychovatel bezodkladnou zdravotní péči a provede potřebná hygienická a protiepidemiologická opatření.

4.8. Postup v případě dočasného omezení nebo přerušování péče v DD Šance

K dočasnému přerušování péče v DD Šance může dojít jen ve zcela výjimečných situacích, a to v případě uvalení vazby na dítě nebo výkonu trestu odnětí svobody dítěte, které patří do evidence DD Šance. V tomto případě DD Šance neposkytuje dítěti plné přímé zaopatření.

K omezení poskytované péče v DD Šance může dojít v případě hospitalizace dítěte. Z poskytovaného přímého zaopatření (Zák. 109/2002 Sb., § 2, odst. 7) pozbývá dočasně účinnosti stravování, ubytování, částečně ošacení a úhrada nákladů na dopravu do sídla školy. Z odst. 9 stejné právní normy pak pozbývají účinnosti všechny body.

Obdobně se řeší případ svěření dítěte do předpěstounské péče, kdy dítěti neposkytujeme plné přímé zaopatření, ale zůstává v evidenci v DD do pravomocného rozsudku o NRP a zrušení ÚV.

5. Práva a povinnosti dětí

... jsou dány § 20, odst. 1 a 2 Zák. 109/2002 Sb.

Právo:

- a) na zajištění plného přímého zaopatření,
- b) na rozvíjení tělesných, duševních a citových schopností a sociálních dovedností,
- c) na respektování lidské důstojnosti,
- d) na společné umístění se svými sourozenci,
- e) na vytváření podmínek pro dosažení vzdělání a pro přípravu na povolání v souladu s jeho schopnostmi, nadáním a potřebami,
- f) na svobodu náboženství,
- g) být seznámeno se svými právy a povinnostmi, radit se se svým obhájcem nebo opatrovníkem ustanoveným pro řízení podle zvl. zákona (218/2003 Sb.) bez přítomnosti třetích osob, a za tímto účelem přijímat a odesílat korespondenci bez kontroly jejího obsahu.
- h) účastnit se aktivit zařízení organizovaných v rámci výchovného programu s výjimkou zákazu či omezení v rámci výchovných opatření,
- i) obracet se se žádostmi, stížnostmi a návrhy na ředitele a pedagogické pracovníky DD Šance a požadovat, aby podání adresovaná příslušným státním orgánům, orgánům územní samosprávy a právníkům a fyzickým osobám, jsou-li pověřeny výkonem sociálně právní ochrany dětí, byla ze zařízení odeslána v následující pracovní den po jejich odevzdání pracovníkům DD Šance, a to bez kontroly jejich obsahu. Tyto žádosti a podání je DD Šance povinen evidovat.
- j) vyjádřit svůj názor na zamýšlená a prováděná opatření, která se ho dotýkají,
- k) požádat o osobní rozhovor a uskutečnit osobní rozhovor s pověřeným zaměstnancem orgánu sociálně právní ochrany dětí, zaměstnancem ČŠI, ministerstva nebo orgánu kraje, a to bez přítomnosti dalších osob,
- l) být hodnoceno a odměňováno a ke svému hodnocení se vyjadřovat,
- m) na informace o stavu svých úspor či pohledávek,
- n) na udržování kontaktu s osobami odpovědnými za výchovu a dalšími blízkými osobami (§ 116 občanského zákoníku), a to korespondenční formou, telefonickou formou a osobními návštěvami,
- o) přijímat s vědomím vychovatele návštěvy osob uvedené v bodě n), pokud nedošlo k zákazu nebo omezení v rámci opatření ve výchově stanovených Zák. 109/2002 Sb.
- p) opustit samostatně se souhlasem vychovatele DD Šance za účelem vycházky, pokud nedošlo k zákazu nebo omezení v rámci opatření ve výchově stanovených Zák. 109/2002 Sb. Vychovatel vyhodnotí, zda-li je dítě schopno samostatnou vycházku absolvovat. Zváží všechna rizika,
- q) na podporu a pomoc po ukončení pobytu v zařízení v souladu s cílem integrace dítěte do rodiny a společnosti.

Kromě práv uvedených v Zákoně 109/2002 Sb. má dítě možnost vyjadřovat své názory na poskytovanou péči, a to zejména na poradách dětí s ředitelem a v anonymních evaluačních dotaznících. Podobné právo mají i zákonní zástupci dětí.

Povinnosti:

- a) dodržovat stanovený pořádek a kázeň, plnit pokyny a příkazy zaměstnanců DD Šance, šetrně zacházet se svěřenými věcmi, nepoškozovat cizí majetek, dodržovat zásady slušného jednání s osobami, s nimiž přichází do styku, v prostorách DD Šance a v osobních věcech udržovat pořádek a čistotu a i jinak zachovávat ustanovení vnitřního řádu DD Šance.
- b) dodržovat předpisy a pokyny k ochraně bezpečnosti a zdraví, s nimiž bylo seznámeno,
- c) poskytnout na výzvu ředitele doklady o svých příjmech,
- d) předat do úschovy na výzvu ředitele předměty ohrožující výchovu, zdraví a bezpečnost (doba úschovy nesmí přesáhnout dobu pobytu dítěte v zařízení a při jeho ukončení musí být tyto předměty dítěti nebo osobě odpovědné za výchovu vydány,
- e) podrobit se na výzvu ředitele DD Šance vyšetření, zda není ovlivněno alkoholem nebo jinou návykovou látkou. Je-li pro vyšetření třeba odebrat krev, je dítě povinno strpět, aby mu lékař nebo odborný zdravotnický pracovník odebral krev, pokud to není spojeno s nebezpečím pro jeho zdraví. Testování musí být indikované a předem musí být informován ředitel

Na nezaopatřené plnoleté osoby v DD Šance se povinnosti a práva vztahují rovněž, kromě povinnosti pod písmenem c).

Ředitel DD Šance má přitom právo m.j.:

- být přítomen při otevření listovní nebo balíkové zásilky dětem jen v případě, že je důvodné podezření, že zásilka má z výchovného hlediska závadný obsah nebo by mohla ohrozit zdraví či bezpečnost dětí, a uschovat ji na dobu omezenou dnem propuštění dítěte z DD Šance,
- převzít od dítěte do dočasné úschovy cenné předměty, finanční hotovost převyšující výši kapesného podle § 31 Zák. 109/2002 Sb., a předměty ohrožující výchovu, zdraví či bezpečnost dětí – musí být písemně zdokumentováno,
- zakázat z vážných výchovných důvodů pobyt dítěte u osob odpovědných za výchovu, popř. u osob blízkých, a to nejdéle na 30 dnů v období následujících 3 měsíců,
- žádat dítě o poskytnutí dokladů o jeho příjmech,
- nařídit vyšetření dítěte, zda není ovlivněno alkoholem nebo jinou návykovou látkou.

Práva a povinnosti jsou uveřejněny jako výňatek ze Zákona 109/2002 Sb. v chodbě DD Šance kdykoliv k nahlédnutí dětem i dospělým.

Děti mohou být pověřovány jen takovými úkoly, jejichž plnění odpovídá Programu rozvoje osobnosti, jejich individuálním schopnostem a možností, neohrožuje jejich zdraví, bezpečnost, morální bezúhonnost apod.

Děti starší 15 let mohou konat příležitostnou pracovní činnost za účelem výdělků. Děti starší 14 let s ukončenou povinnou školní docházkou mohou v souladu se zákonem č. 89/2012 Sb., Občanský zákoník a zákonem č. 262/2006 Sb. Zákoník práce vykonávat v období hlavních prázdnin závislou práci, avšak jen se souhlasem zákonného zástupce. Pracovní činnost nesmí být v žádném případě v rozporu s bezpečnostními předpisy pro práci mladistvých. Pracovní aktivity tohoto druhu nesmí v žádném případě narušovat činnost v DD Šance nebo docházku do školy či přípravu na vyučování. Finanční příjem z příležitostné pracovní činnosti náleží v plné výši dítěti.

5.1. Systém hodnocení a opatření ve výchově

Tento systém je dán § 21 Zák. 109/2002 Sb.

- a) Za prokázané porušení povinností vymezených v bodě 8 vč. porušení vnitřního řádu může být dítěti:
 - odňata výhoda udělená v tomto bodě v odst. b),
 - sníženo kapesné v rozsahu stanoveném tímto zákonem,
 - omezeno nebo zakázáno trávení volného času mimo zařízení:
U omezení či zákazu trávení volného času mimo zařízení musí být v opatření jasně stanovena doba, na kterou se opatření vztahuje. Délka omezení či zákazu závisí na konkrétní situaci, pro niž bylo OV vydáno, a nedá se paušalizovat. Celková doba omezení či zákazu může činit max. 14 dní.

- zakázány návštěvy, s výjimkou osob odpovědných za výchovu, osob blízkých a oprávněných zaměstnanců orgánů sociálně právní ochrany dětí, a to na dobu nejdéle 30 dnů v období následujících 3 měsíců.

Výše uvedená opatření lze ukládat podmíněně se zkušební dobou až na 3 měsíce.

- b) Za příkladné úsilí a výsledky při plnění povinností nebo za příkladný čin může být dítěti:
- prominuto předchozí opatření v odstavci a),
 - udělena věcná nebo finanční odměna,
 - zvýšeno kapesné v rozsahu stanoveném Zák. 109/2002 Sb.
 - povolena mimořádná návštěva kulturního zařízení, mimořádná vycházka, mimořádná návštěva nebo přiznána jiná osobní výhoda.

Všechna opatření ve výchově podle bodů a) a b) může navrhnout pouze pedagogický pracovník, který je zadává v Evixu. v rámci výchovně etopedické dokumentace. Dítě musí být prokazatelně seznámeno s důvody a délkou trvání uděleného opatření ve výchově.

O navržení OV bezodkladně provede pedagogický pracovník záznam do knihy denní evidence v Evixu a seznámí ředitele nebo vedoucího vychovatele. Vytištěná tisková sestava opatření ve výchově se ukládá do dokumentace rodinné skupiny a na konci školního roku předává soc. pracovníci k založení do spisu dítěte.

Dítě je za svou činnost, kterou v DD Šance i mimo něj vykonává, hodnoceno, a to převážně slovní formou. Zvláštní formou hodnocení jsou písemná sdělení a zprávy pro soudy a orgán sociálně právní ochrany, které zpracovává ředitel a sociální pracovníce na základě informací od vychovatelů. K hodnocení dítěte přistupují pedagogové s profesionálním nadhledem a ctí individualitu dítěte.

Podle Metodického pokynu k vyplácení kapesného v návaznosti na hodnocení dětí ve školských zařízeních pro výkon ÚV a OV Č.j. 31315/2017 ze dne 13.12.2017 jsou:

- za méně závažné porušení chování považovány:
 - neplnění povinností,
 - verbální agresivita, vulgárnost vůči dětem i dospělým.
- Za velmi závažné porušení chování je považováno zejména:
 - fyzická agresivita vůči dětem,
 - nedodržování sjednané doby osobního volna,
 - útěk,
 - ničení majetku,
 - užívání tabákových výrobků.
- Za Mimořádně závažné porušení chování je považováno zejména:
 - fyzická agresivita vůči dospělým,
 - šikana,
 - užívání alkoholu a jiných návykových látek,
 - krádež či jiná trestná činnost.

Dítě je hodnoceno:

- neprodleně po splnění či nesplnění zadaného úkolu,
- v rámci každodenního hodnocení jednotlivců či skupiny,
- na týdenní komunitě
- v rámci písemných sdělení soudům a orgánu sociálně právní ochrany.

Dítě je hodnoceno zejména za:

- kvalitu splnění zadaných úkolů,
- míru samostatnosti a sebeobsluhy v závislosti na věku a duševní vyspělosti,
- dobrovolnost při plnění úkolů,
- pomoc mladším a slabším,
- chování ve škole, v DD Šance a na veřejnosti
- dodržování VR
- plnění školní docházky, dosažené školní výsledky, ale zejména míru úsilí vynaloženého na plnění školních povinností,
- reprezentaci DD Šance na veřejnosti vč. účasti a výsledků v soutěžích a přehlídkách, a to i v rámci školy.

5.2. Kapesné, osobní dary a věcná pomoc

5.2.1. Kapesné

5.2.1.1. Výše kapesného

Dětem se vyplácí kapesné podle § 31 Zákona 109/2002 Sb. na NV 460/2013 Sb. měsíčně v nejvyšší možné výši:

- u dětí do 6 let věku 60 Kč
- u dětí od 6 do 10 let věku 180 Kč
- u dětí od 10 do 15 let věku 300 Kč
- u dětí nad 15 a plnoletých nezaopatřených osob 450 Kč.

Pokud v měsíci dovrší dítě hraničního věku pro přiznání vyššího kapesného, náleží mu vyšší kapesné od 1. dne vyššího zlomového věku a přepočítá se podle skutečných dnů strávených v DD v dané věkové skupině (analogicky s § 31, odst. 2, zákona 109/2002 Sb.)

5.2.1.2. Kapesné ve zvláštních případech

Za období kratší než jeden měsíc se kapesné stanoví podle počtu dnů, v nichž je dítě v péči zařízení, přičemž denní výše kapesného se vypočítá jako jedna třicetina měsíční výše kapesného. Vypočtená celková částka se zaokrouhlí na desetikoruny směrem nahoru.

Kapesné dítěti nenáleží za dny, které strávilo na útěku z DD Šance, ve výkonu vazby nebo výkonu trestu odnětí svobody. Kapesné nenáleží dítěti rovněž za dny, kdy je v péči jiné osoby se souhlasem OSPOD vč. dne odjezdu a příjezdu (viz čl. 5.2.4.).

5.2.1.3. Systém přiznání výše kapesného

Výši kapesného v kalendářním měsíci stanoví kmenový vychovatel na základě zvážení připomínek všech zainteresovaných vychovatelů. Do výše kapesného se kromě věku promítá počet dnů strávených v přímém zaopatření osob zodpovědných za výchovu a opatření ve výchově dle § 21 odst. 1 písm. b) zákona č. 109/2002 Sb. popř. nesplnění kritérií dle bodu 5.2.1.4. Kmenový vychovatel vytváří návrh kapesného v Evixu. Vytištěnou tiskovou sestavu návrhu kapesného předkládá ke schválení řediteli DD Šance. S každým dítětem projedná osobně důvody snížení maximální částky, které zaznamenává do poznámky návrhu kapesného a do opatření ve výchově. Datum projednání zapíše do knihy denní evidence v Evixu.

Kapesné podle návrhu přebírá v kanceláři kmenový vychovatel od sociální pracovnice. Kmenový vychovatel vede transparentně a přehledně vnitřní evidenci kapesného u své rodinné skupiny – den, příjem, výdej, zůstatek a ev. podpis dítěte. Finanční prostředky z kapesného dětí jsou předmětem dohod o odpovědnosti k ochraně hodnot svěřených k vyúčtování, kterou mají kmenoví vychovatelé uzavřeny s DD Šance Olomouc. Vnitřní evidence kapesného podléhá archivační lhůtě 3 roky.

5.2.1.4. Kritéria pro výši kapesného

Jako kritéria pro výši kapesného budou sloužit:

- respektování vnitřního řádu, zejména:
- pořádek v osobních věcech
- docházka do školy, prospěch, míra snahy o zlepšení prospěchu
- plnění povinností, plynoucích z života v DD
- návraty z vycházek a pobytů
- chování v DD a na veřejnosti

V případě snížení kapesného v začátku měsíce může dojít k doplacení při zlepšení chování (§ 21, odst. 3, písm. c), Zák. 109/2002 Sb.)

Důvodem ke snížení maximální částky dle Zákona 109/02 Sb. být zejm.:

- porušování Vnitřního řádu DD, tj. např.:
- úmyslné nedodržování pravidel osobní hygieny a pořádku v osobních věcech
- lenost, neochota, nezájem o pomoc mladším a slabším
- časté neslušné vyjadřování a další časté opomíjení zásad slušného chování
- častá fyzická i slovní agresivita
- lhaní, podvody, krádeže, popř. jiná trestná činnost

- útěk
- užívání alkoholu či jiných omamných a návykových látek
- nedostatečné plnění nebo obcházení povinností v DD
- nedodržování pokynů daných pedagogickým pracovníkem
- úmyslná nesamostatnost v přípravě na vyučování, zapomínání úkolů a školních pomůcek
- nezájem o plnění úkolů, opakované nesplnění konkrétního úkolu
- nedostatečná péče o své zdraví, porušování léčebného režimu, kouření a jiné užívání tabákových výrobků vč. elektronické cigarety.

Kritéria nejsou úmyslně dotována peněžními částkami ke stržení, poněvadž posouzení celkového chování dětí jako jedinečných individualit nelze ve všech případech posuzovat jednotně.

5.2.1.5. Výplata kapesného

Kapesné je vypláceno zpravidla v posledních dnech měsíce, za které kapesné náleží, nebo v prvních dnech měsíce následujícího, nejpozději však 5. den, a to podle počtu dnů, které dítě tráví v plném přímém zaopatření v DD. V odůvodněných případech lze dítěti vyplatit kapesné ve více splátkách. Poslední splátka musí být předána dítěti nejpozději 5. den následujícího měsíce. Důvodem tohoto opatření je novela zákona č. 109/2002 ve znění 383/2005 Sb., kdy dítěti nenáleží kapesné za dny, kdy je na základě doporučení OSPOD svěřeno podle § 23, odst. 1, písm. a), jiné osobě, která dítěti v těchto dnech poskytuje plné přímé zaopatření (§ 2, odst. 7, Zák. 109/2002 Sb.). Výpočet kapesného u dětí, které netráví všechny dny v měsíci v plném přímém zaopatření DD, zadává pedagogický pracovník v Evixu.

5.2.2. Osobní dary

Dítěti, které je v přímém zaopatření DD, náleží osobní dary k narozeninám, k úspěšnému ukončení studia a k jiným obvyklým příležitostem, a to v následující výši:

- u dětí do 6 let věku max. v ročním součtu do 1.740,- Kč
- u dětí od 6 do 15 let věku max. v ročním součtu do 2.140,- Kč
- u dětí nad 15 let a plnoletých nezaopatřených osob max. v ročním součtu do 2 450,- Kč.

Na návrh vychovatelů může ředitel povolit překročení této částky, rozdíl nad stanovený limit však musí být zaúčtován z účtu – sponzorské dary.

Evidenci o darech vede kmenový vychovatel v osobním listě dítěte a sociální pracovníce na listině darů v osobním spisu dítěte. Osobní list darů se po odchodu dítěte archivuje spolu se spisem.

5.2.3. Věcná pomoc

Poskytování věcné pomoci upravuje § 33 Zákona 109/2002 Sb. a NV 460/2013 Sb. kritérii pro přiznání věcné pomoci mohou být zejména:

- skutečnost, zda-li jde o sirotka, polosirotku, o dítě, jehož rodiče byli zbaveni rodičovských práv
- má-li dítě někoho blízkého, který je schopen mu pomoci
- pracovní příjmy dítěte
- finanční hotovost na účtu dítěte
- prostředí, do kterého svěřenec odchází z hlediska materiálního zabezpečení
- přístup k vlastní zodpovědnosti, vzdělávání, chování po dobu pobytu v DD apod.

Finanční hotovost z věcné a finanční pomoci může tvořit zpravidla pouze životní minimum na 1 měsíc.

Kritéria nejsou úmyslně dotována finančními částkami, poněvadž dosazovat dítě do matematických vzorců je nepedagogické.

Výše příspěvku může činit max. 25.000,- Kč. Na návrh vychovatele může ředitel povolit zvýšení této částky. Rozdíl mezi zákonem stanovenou částkou a skutečnou částkou musí být zaúčtován z účtu – sponzorské dary.

O výši příspěvku se konsenzuálně dohodnou ředitel, vedoucí vychovatel, sociální pracovníce a vychovatelé dítěte. S tím to také projednají a výši zdůvodní.

Další podmínky pomoci jsou řešeny v bodu 2.2.3.

5.3. Organizace dne

5.3.1. Organizace dne na centrální budově

Je řešena rovněž v Provozním řádu DD Šance podle Zák. 258/2000 Sb., který je přílohou tohoto VŘ.

A. Režim dne během pracovních dnů:

od 5,00	individuální budíček pro jednotlivce, zejm. učně na praxi apod.
06,30	budíček, osobní hygiena, úklid a úprava pokojů, oblékání
07,00	snídaně
07,15	příprava na odchod do škol, odchod do škol a MŠ
12,00 – 14,00	oběd dětí ve skupinách podle návratu ze škol 1. skupina ve 12,30 hodin 2. skupina ve 13,00 hodin 3. skupina ve 14,00 hodin Ostatní děti individuálně podle příchodů ze školy.
od 12,00	návraty dětí ze škol
12,30 – 16,00	odpočinek, příprava na vyučování, zájmové kroužky, plnění Programů rozvoje osobnosti
16,00	svačina
16,15 – 18,00	zájmová a rekreační činnost, event. příprava na vyučování, zájmové kroužky, plnění úkolů Programu rozvoje osobnosti dětí, osobní volno
18,00	večeře
18,15 – 20,00	úklid společných prostor, péče o obuv a ošacení, osobní hygiena, individuální činnost, zájmové kroužky, plnění Programu rozvoje osobnosti, příprava na večerku, volné vycházky u starších dětí
20,00	večerka pro nejmenší děti
20,00 – 21,00	individuální zájmová činnost, osobní volno (vycházka, TV, PC, četba, hudba, rozhovory atd.)
	druhá večeře pro děti nad 15 let věku
od 21,00	večerka pro ostatní děti dle věku s možností dosledovat Tv program, četba apod. pod dozorem asistentky vychovatele.

B . Režim dne o volných dnech

do 10,00	vstávání dětí – individuální, osobní hygiena, úprava a úklid pokojů
08,00 – 10,00	snídaně, možno i individuálně
08,15 – 12,00	zájmová a rekreační činnost podle plánu práce rodinné skupiny, plnění Programu rozvoje osobnosti, osobní volno, vycházky
12,00	oběd
12,15 – 16,00	polední klid, zájmová a rekreační činnost podle plánu rodinných skupin, plnění Programu rozvoje dětí, osobní volno, vycházky
16,00	svačina
16,15 – 18,00	zájmová a rekreační činnost podle plánu práce rodinných skupin, plnění Programu rozvoje osobnosti dětí, osobní volni, vycházky
18,00	večeře
18,15 – 20,00	úklid společných prostor, osobní hygiena, osobní volno, zájmová činnost, vycházky, příprava na večerku
20,00	večerka pro nejmenší děti
20,00 – 21,00	individuální zájmová činnost, osobní volno (vycházka, TV, PC, četba, hudba, rozhovory atd.)
	druhá večeře pro děti nad 15 let věku
od 21,00	večerka pro ostatní děti dle věku s možností dosledovat Tv program, četba apod. pod dozorem asistentky vychovatele.

5.3.2. Organizace dne v rodinných domech na TRS

Denní režim je u jednotlivých TRS různorodý, není striktně stanovený jednotný režim pro chod domácnosti, a může se měnit. Každé dítě pro svůj zdravý rozvoj potřebuje režim a pravidla, která primárně vycházejí z jeho individuálních potřeb, ale i s důrazem na skupinovou dynamiku a společné aktivity TRS jako celku. Např. čas společného stolování je stanoven, ale ten je možné přizpůsobit

momentální situaci a potřebám dané TRS. Dítě vstává a usíná dle svých potřeb a s ohledem na jeho zdravý vývoj, ve kterém hraje klíčovou roli dostatečný čas na spánek a odpočinek. Plnění Programu rozvoje osobnosti se děje přirozeně s důrazem na individuální přístup k dítěti. Obyvatelé domácnosti se navzájem informují o denním režimu a chodu domácnosti, např. proč není dané dítě přítomno u společné večeře.

5.4. Pobyty dětí mimo DD Šance

5.4.1. Vycházky

Vycházky povoluje vychovatel podle § 20, odst. 1, písm. p), Zák. 109/2002 Sb. Při povolení vycházky vychází vychovatel z psychické vyzrálosti dítěte a jeho schopnosti bezproblémové realizace vycházky.

Vycházky povoluje vychovatel denně při splnění povinností. Omezit vycházky lze jen podle § 21 Zák. 109/2002 Sb. opatřením ve výchově.

Vychovatel s vycházkou nemusí souhlasit i z jiných důvodů než jen z kázeňských, např. ze zdravotních důvodů, z důvodu nepříznivého počasí, špatného zdravotního stavu, nesplněnou povinnost, např. školní apod.

Přes večeři se vycházky povolují jen ve zcela výjimečných případech.

Po večeři povoluje vycházky vychovatel u dětí od 14 do 15 let max. do 19,25 hodin, u dětí nad 16 let do 20,55 hodin. Výjimky povoluje na návrh vychovatele ředitel opatřením ve výchově.

Plnoleté nezaopatřené osoby nemají vycházky nijak regulovány. Sdělí však vždy vychovateli, kam jdou a kdy se vrátí. Je žádoucí, aby ve dny, po kterých následuje pracovní den (školní vyučování), ukončily vycházky do 22,00 hodin.

5.4.2. Pobyty u rodičů či jiných osob

Pobyty u osob odpovědných za výchovu se řídí § 30 Zák. 359/1999 o sociálně právní ochraně dětí a § 23, odst. 1, Zák. 109/2002 Sb. Pro pobyt u osob odpovědných za výchovu musí být splněny tyto podmínky:

- a) osoba odpovědná za výchovu písemně požádá DD o pobyt doma,
- b) souhlas příslušného orgánu sociálně právní ochrany dětí,
- c) osobní převzetí dítěte osobou odpovědnou za výchovu, pokud dítě nemá ještě 15 let, případně náhradní řešení, nebo souhlas této osoby s odjezdem dítěte z DD.

5.4.3. Kontakty dětí s rodiči a dalšími osobami

Rodiče, prarodiče, event. jiní příbuzní mohou děti v DD navštívit kdykoliv mimo dobu školního vyučování či plánované akce DD Šance. Pokud se rodič neohlásí předem, DD negarantuje přítomnost dítěte v DD. Návštěvní dny se v DD nestanovují.

Na centrální budově je pro návštěvy určena místnost na konci vstupní chodby v přízemí. V rodinných domech k tomuto účelu může být využit obývací pokoj či předsiň s lavicemi. Návštěva na pokoji dítěte je možná pouze se souhlasem vychovatele. Vychovatel může pustit dítě na vycházku s rodičem za předpokladu písemného převzetí odpovědnosti za dítě rodičem. Evidenci kontaktů osob odpovědných za výchovu s dítětem evidují vychovatelé v knize denní evidence – návštěvy nebo pohyby / vycházka s rodičem, jinou osobou odpovědnou za výchovu, a sociální pracovníce v osobním spisu dítěte.

V DD mohou děti navštívit rovněž kamarádi či spolužáci za předpokladu, že nenarušují výchovnou práci, neomezují jiné děti a jejich chování není nevhodné.

Pro služební hovory jsou zaměstnancům k dispozici služební mobilní telefony v kanceláři, na vychovatelnách v bytě, v 1., 2. p. centrální budovy a na jednotlivých rodinných domech. K soukromým hovorům využívají své vlastní mobilní telefony, tak aby neomezovali jejich práci. Na centrální budově jsou k dispozici i pevné telefonní linky.

Dětem jsou výše uvedené telefony k dispozici pro přijímání hovorů. Telefonovat mohou děti zdarma pouze rodičům a jiným blízkým osobám, a to i na mobilní telefony. O telefonátech zdarma jiným blízkým osobám (prarodiče, teta, ...) než rodičům rozhodne vychovatel. Ostatní soukromé hovory si děti hradí z kapesného či jiných příjmů. Děti mohou používat své mobilní telefony bez omezení, pokud jejich provozem neomezují druhé nebo nečiní škodu domovu či druhým osobám. Náklady na hovorné si hradí z kapesného nebo z jiných příležitostných příjmů.

Dětem je k dispozici WI-FI síť.

Omezení používání mobilních telefonů či podobných komunikačních přístrojů může být omezeno pobytem dítěte ve škole a jinými povinnými aktivitami, jako jsou stravování, komunitní činnosti a doba nočního klidu. (Metodický pokyn k úpravě VŘ školského zařízení pro výkon ÚV a OV Č.j. MSMT-26924/2018-1 ze dne 15.11.2018 a stanovisko KVOP ze dne 5.6.2023, č.j. KVOP-20778/2023, str. 2). Cílem je, aby děti samy uvědoměle odkládaly mobilní telefony v době nočního klidu, aby neohrožovaly své zdraví. Proto může být praxe u různých dětí různá.

Poštovní korespondenci osobám odpovědným za výchovu či osobám dítěti blízkých může DD dětem uhradit. Pošta dětí se zásadně nekontroluje a nečte. Poštovně jiným osobám si hradí dítě z kapesného či z jiných příležitostných příjmů.

5.4.4. Smluvní pobyt zletilých nezaopatřených osob v zařízení

Tuto problematiku řeší rovněž bod 2.2.2. tohoto VŘ.

Plnoletým nezaopatřeným osobám je nabídnuto setrvání v péči DD Šance do ukončení přípravy na povolání sjednáním smlouvy mezi DD a plnoletým dítětem. Tato možnost je dítěti nabídnuta min. 6 měsíců před dovršením 18 let věku, a to písemně. Znění smlouvy o setrvání v péči DD do ukončení přípravy na povolání je veřejně přístupná na nástěnce a internetu.

Ze Zákona 109/2002 Sb., § 7, však dětskému domovu neplyne povinnost tuto smlouvu s plnoletým dítětem uzavřít. Odmítnutí uzavření ze strany DD musí být provedeno Rozhodnutím ve správním řízení.

Před podpisem smlouvy je s klientem probrán obsah smlouvy s řádným vysvětlením všech bodů.

5.5. **Postup při podávání a vyřizování žádostí, stížností a návrhů řediteli, pedagogickým pracovníkům DD a dalším osobám a orgánům**

Za stížnost se považuje ústní nebo písemné podání, kterým se fyzické nebo právnické osoby (stěžovatel) obracejí na Dětský domov Šance, Olomouc, ve věci ochrany svých zájmů nebo kterým fyzické či právnické osoby upozorňují na nedostatky a závady související s prací či posláním organizace.

Právo dětí obracet se se žádostmi, stížnostmi a návrhy na ředitele a pedagogické pracovníky DD jsou spolu s podáními příslušným státním orgánům, orgánům územní samosprávy a právnickým a fyzickým osobám, jsou-li pověřeny výkonem sociálně-právní ochrany dětí, a vést rozhovor s osobou zastupující orgán sociálně- právní ochrany dětí, popř. se zaměstnancem České školní inspekce, MŠMT nebo orgánu kraje bez přítomnosti dalších osob, je dáno § 20, odst. 1, písm. i) a k).

Na písemnou žádost, stížnost či návrh ředitel či jiný pedagogický pracovník, kterému je podání určeno, odpoví dítěti písemně do 30 dnů. Písemný dotaz i písemná odpověď je založena do osobního spisu dítěte. Předání odpovědi dítěti se děje vždy podpisem kopie dítětem, příp. svědkem.

Pokud dítě požádá, aby bylo podání předáno jiným orgánům, přičemž nemůže z jakýchkoliv příčin tak učinit samo, DD mu poskytne poštovní známku i adresu orgánu, kam je podání určeno.

Při pravidelných návštěvách sociálních pracovníků orgánu sociálně-právní ochrany dětí, zabezpečí DD vždy prostor pro rozhovor dítěte se sociální pracovnící bez přítomnosti dalších osob.

Podacím místem všech žádostí, stížností a návrhů v zařízení je kancelář ředitele, popř. vedoucího vychovatele.

Pro anonymní podněty z řad dětí slouží poštovní schránka v před kanceláří DD. Anonymní podání jiných stěžovatelů se prošetřují adekvátně jejímu obsahu. Poněvadž je někdy nelze řešit jako stížnost, podstata stížnosti se stane předmětem kontrolní činnosti.

Žádosti, stížnosti a návrhy eviduje ředitel zařízení jako ostatní poštu v elektronické spisové službě.

Se žádostmi, stížnostmi a návrhy se mohou děti obracet na ředitele bez jakéhokoliv časového omezení, a to v případě urgentního případu i mimo pracovní dobu, ve dny pracovního klidu a volna a ve svátek.

DD zajistí, aby v řešení stížnosti nebyla zapojena osoba, která je předmětem stížnosti, a dále minimalizuje riziko případných odvetných akcí ze strany této osoby vůči dítěti.

O formalitách procesu stížností jsou děti informovány min. 2x ročně na poradách ředitele s dětmi. VŘ je na veřejně přístupném místě dětem i jejich zákonným zástupcům.

5.6. **Spoluspráva dětí**

V DD Šance může pracovat spoluspráva dětí, která se vyjadřuje k nejrůznějším záležitostem chodu a života v DD. Tvoří ji zpravidla po jednom dítěti zvoleném zástupci z každé rodinné skupiny.

Schůzky dětské spolusprávy s ředitelem, vedoucím vychovatelem, popř. jiným vedoucím zaměstnancem DD, se schází jednou měsíčně a pořizuje se z nich zápis. Spoluspráva je jakýmsi mluvčím jednotlivých rodinných skupin a přenašečem informací mezi dětmi. Na možnost zřídit si samosprávu jsou děti upozorněny několikrát do roka. Ředitel a vychovatelé jsou nápomocni zřízení spolusprávy dětí, pakliže jsou o to požádáni nebo k tomu dětmi vyzváni. Sami dětem spolusprávu neorganizují.

Ředitel DD Šance pořádá s dětmi pravidelná sezení (porady), kde vyřizuje s dětmi důležité události, plánuje činnost, přebírá připomínky dětí, hodnotí prospěch a chování dětí apod. Z těchto sezení pořizuje ředitel zápis. Ten je k dispozici dětem i pedagogům na intranetu.

5.7. Podmínky zacházení dětí s majetkem DD

K veškerému majetku zařízení, s nímž průběžně přicházejí do styku, jsou děti povinny se chovat zejména:

- šetrně,
- chránit jej před poškozením, zničením nebo ztrátou,
- užívat jej pouze k danému účelu,
- bez svolení odpovědných osob (zpravidla vychovatelů) jej nikomu dalšímu nepůjčovat.

Majetek zařízení lze z pohledu užívání dětí rozdělit na:

- společně užívaný, např. společné prostory, vstupy do budovy, schodiště, chodby, podlahové krytiny, zdivo, dveře, hygienické zařízení, jídelna, hřiště, zahrádka, posilovna apod.,
- majetek svěřený do osobního užívání, např. vybavení pokojů, výpočetní a audiovizuální technika, sportovní materiál, hračky, oděv, obuv apod.,
- majetek sloužící výhradně rodinné skupině.

V případě zjištěného poškození či ztráty jsou děti povinny ihned toto nahlásit vychovateli své rodinné skupiny.

V případě prokázaného úmyslného poškození, popř. zcizení majetku zařízení, zejména v případě majetku svěřeného dětem do osobního užívání, se budou děti pod dozorem vychovatelů příslušné rodinné skupiny podílet v závislosti na svých možnostech a schopnostech na odstranění způsobené škody (např. oprava kola vlastními silami, zabezpečení opravy věci v autorizovaném servisu, oprava poškozeného zdiva pod dozorem údržbáře apod.)

6. Práva a povinnosti zákonných zástupců

... jsou dány § 26, odst. 1 a 2 Zák. 109/2002 Sb.

Právo:

- a) na informace o dítěti, a to na základě své žádosti,
- b) vyjadřovat se k návrhu opatření zásadní důležitosti ve vztahu k dítěti, nehrozí-li nebezpečí z prodlení a na informace o provedeném opatření,
- c) na udržování kontaktu s dítětem, nebrání-li tomu závažné okolnosti ohrožující dítě,
- d) na poradenskou pomoc zařízení ve věcech výchovné péče o dítě,
- e) písemně požádat ředitele DD Šance o povolení pobytu dítěte u nich.

Kromě práv uvedených v Zákoně 109/2002 Sb. mají právo se seznámit s PRO svých dětí. Do osobní dokumentace dítěte nahlížet zákonný zástupce ani dítě samo nemohou.

Povinnost:

- a) při předání dítěte do DD Šance předat dokumentaci uvedenou v bodě 1,
- b) zajistit doprovod dítěte mladšího 15 let při odjezdu dítěte z DD na návštěvu k nim, popřípadě požádat písemně o jiný postup,
- c) seznámit se s vnitřním řádem DD a dodržovat jeho ustanovení,
- d) oznámit bezodkladně DD podstatné okolnosti pobytu dítěte u nich, týkající se zejména jeho zdraví a výchovy,
- e) hradit náklady na zdravotní péči, léčiva a zdravotnické prostředky poskytnuté dítěti, které nejsou hrazeny ze zdravotního pojištění, pokud byly poskytovány na jejich žádost.

Zákonní zástupci zastupují nezletilé děti v podstatných věcech, a to písemným vyjádřením souhlasu či nesouhlasu.

Zákonní zástupci dále mohou:

- telefonovat dětem kdykoliv, řediteli, sociální pracovníci a vychovatelů po čas jejich pracovní doby,

- posílat balíčky, psát, pokud dopisy a balíčky neobsahují cigarety, alkohol a předměty ohrožující zdraví, bezpečnost a psychický vývoj dětí,
- dávat dětem finanční nebo věcné dary. V těchto případech je vhodné, aby uvedli prohlášení o daru (komu a k jakému účelu je dar určen),
- navštěvovat dítě v DD kdykoliv. Pokud se předem ohlásí, DD zabezpečí, aby zde dítě bylo.

Na tuto skutečnost upozorňuje sociální pracovníce osoby odpovědné za výchovu vždy v informativním dopisu bezprostředně po přijetí dítěte. Ředitel DD může zakázat nebo přerušit tuto návštěvu v případě jejich nevhodného chování, které by nepříznivě působilo na dítě.

Formy styku dětí se zákonnými zástupci, rodiči, event. jinými blízkými osobami:

- návštěva v DD
- návštěva v DD a vycházka s dětmi,
- krátkodobý pobyt dítěte doma
- prázdninový pobyt dítěte doma
- korespondenční styk

Pro návštěvy je vyhrazena místnost v přízemí v blízkosti hlavního vchodu do DD, sociální zařízení je k dispozici v suterénu.

Osoby odpovědné za výchovu jsou povinny navíc:

- v případě převzetí dítěte na krátkodobou návštěvu dítě vrátit ve smluvený den a hodinu zpět do DD,

7. Úhrada nákladů na péči o děti v DD Šance

7.1. Vydání rozhodnutí

Podmínky úhrady nákladů na péči o děti ze strany osob odpovědných za výchovu řeší §§ 27 až 30 Zák. 109/2002 Sb. a NV 460/2013 Sb.

DD Šance stanoví výši příspěvku formou Rozhodnutí ve správním řízení podle Zák. č. 500/2004 (Správní řád).

Se zaměstnancem odpovědným za zpracování kompletního správního řízení je sociální pracovníce.

7.2. Výše příspěvku

Výše příspěvku na úhradu péče dětem v plném přímém zaopatření činí za kalendářní měsíc:

- 1.113,- Kč u dítěte do 6 let věku
- 1.503,- Kč u dítěte od 6 do 15 let věku
- 1.742,- Kč, jde-li o dítě starší 15 let nebo nezaopatřenou osobu

Za období kratší než 1 měsíc se výše příspěvku stanoví podle dnů. Denní úhrada nákladů činí jednu třetinu výše příspěvku za kalendářní měsíc. Částka příspěvku se zaokrouhluje na koruny směrem nahoru.

Rodiči, který doloží, že je on nebo osoba s ním společně posuzovaná příjemcem dávky státní sociální pomoci podle zákona o dávkce státní sociální pomoci, jejíž součástí je složka na živobytí, se příspěvek nestanoví. Rodiči, který doloží, že po zaplacení příspěvku by jeho příjem nebo příjem s ním společně posuzovaných osob klesl pod součet částky životního minima podle zákona o životním a existenčním minimu, normativního nájemného a energetického paušálu podle zákona o dávkce státní sociální pomoci, se příspěvek stanoví v takové výši, aby mu uvedený součet zůstal zachován; pokud by takto stanovený příspěvek byl nižší než 100 Kč, nestanoví se.

Rodiče jsou povinni prokázat, zda splňují nároky na snížení nebo prominutí příspěvku podle předcházejícího odstavce.

Ze sirotčího důchodu dítěte, které nemá jiný příjem, se na úhradu příspěvku použije nejvýše 10 % příjmů.

Z jiného příjmů dítěte než je výše uvedený sirotčí důchod se k úhradě příspěvku použije část příjmů převyšujících 50 % částky určené k platbě pro příslušnou věkovou kategorii, a to až do výše této částky.

Rozdíl mezi částkou určenou pro úhradu příspěvku z příjmu dětí a příspěvkem určeným zákonem, hradí rodiče.

Příspěvek se hradí nejpozději do 15. dne následujícího měsíce. Příspěvek náleží domovu od prvního dne pobytu dítěte v DD.

Za dobu, po kterou je dítě se souhlasem DD u osob odpovědných za výchovu nebo ve zdravotnickém zařízení déle než 2 po sobě jdoucí dny, snižuje se příspěvek o příslušný počet denních dávek vč. dávky za den, v němž započne pobyt do 15 hodin, a za den, v němž dítě ukončí pobyt v době po 15. hodině.

Za dobu na útěku se snižuje výše příspěvku o 50 % za každý celý den. Příspěvek se nehradí za dobu, po kterou je dítě ve výkonu trestu odnětí svobody nebo ve výkonu vazby.

Zařízení provede vyúčtování přeplatků a nedoplatků do patnáctého dne měsíce následujícího po provedení úhrady příspěvku podle odstavce 1. Výsledky vyúčtování za uplynulé čtvrtletí písemně oznámí zařízení osobě, která příspěvek hradí.

Rodiče se na hrazení příspěvku podílejí rovným dílem s výjimkou doložení skutečností splňujících podmínky pro snížení podmínky pro snížení nebo prominutí příspěvku.

7.3. Způsob odvolání

Proti Rozhodnutí ředitele DD o výši příspěvku mohou účastníci řízení podat odvolání do 15 dnů od jeho doručení ke Krajskému úřadu Olomouckého kraje prostřednictvím Dětského domova Šance, Olomouc.

7.4. Sankce

Nebude-li příspěvek řádně a včas plněn, bude vymáhán výkonem rozhodnutí či návrhem na exekuci. Neplnění stanovené povinnosti se osoby odpovědné za výchovu dopouští trestného činu zanedbání povinné výživy a ředitelstvem DD bude na ně podáno trestní oznámení.

8. Postup DD Šance při zajištění bezpečnosti a ochrany zdraví

8.1. Zdravotní péče a zdravotní prevence vč. hygieny

Zdravotní pediatrickou péči o děti vč. prevence DD zajišťuje pro děti z DD převážně MUDr. Petra Faixová, tel. 585 220 492 a MUDr. Radka Pechová, tel. 585 114 211 obě sídlící ve Zdravotním středisku Lazce, Dlouhá521/34, Olomouc. Děti bydlící v rodinných domech mohou mít zajištěnou zdravotní pediatrickou péči blíže bydlišti.

Děti nad 19 let, které již nemohou být v péči pediatra, si vyberou svého praktického lékaře podle svého uvážení.

Odborná vyšetření na doporučení pediatra objednává ředitel, sociální pracovnice, vychovatel nebo asistentka vychovatele, event. psychologka.

Podle § 2, odst. 6, má DD právo na výběr lékaře, odborného pracovníka nebo zdravotnického zařízení. V odůvodněných případech, zvláště u větších dětí, bude ctít DD přání dětí (zejména kožní, gynekologie apod.).

K lékaři odesílá dítě vychovatel nebo asistentka vychovatele buď po konzultaci s vychovatelem, ředitelem nebo sama. Starší děti, zvláště pak plnoleté docházejí k lékaři samy, ale vždy s vědomím asistentky vychovatele nebo vychovatele. Návštěvu lékaře uvede do Knihy denní evidence příslušné rodinné skupiny.

Dítě doprovází k lékaři vychovatel nebo asistentka vychovatele. Do psychologické či psychiatrické ambulance doprovází dítě zásadně vychovatel nebo psychologka.

Akutní ošetření provede nejbližší odborné pracoviště.

U lékaře je v ordinaci s dítětem nad 15 let doprovázející osoba jen na přání lékaře.

O nemocné v dopoledních hodinách pečuje zpravidla vychovatel na příslužbě nebo vychovatel, který má v daný den službu, asistentka vychovatele, ředitel nebo sociální pracovnice.

Zdravotnický materiál a léky bez lékařského předpisu zajišťuje a jeho sklad vede pověřený vychovatel. Ten rovněž doplňuje dle potřeby lékárníčky na skupinách a lékárně na sborovně.

Léky, které lékař předepíše dítěti, budou označeny jménem a dávkováním. Všechny léky musí být v uzamykatelné skříňce mimo dosah dětí. Nevypotřebované léky budou předány vychovateli pověřenému vedením lékárny. Ten je buď zničí, nebo použije do lékárníček, pokud se ovšem nejedná o léky jen na lékařský předpis. Každé podání léku musí být zaevidováno v Evixu, modulu Zdravotník / evidence a výdej léků.

Hygienu zajišťují denní vychovatelé do skončení služby, dále pak asistentky vychovatele. Ty také stříhají dětem nehty a čistí uši.

Výměna ložního prádla se realizuje jednou za 14 dní v neděli ve službě asistentky vychovatele, která je pověřena vedením skladu ložního prádla. Ručníky se perou průběžně podle potřeby, minimálně však jednou za týden.

Pobyt venku tvoří nezastupitelné místo v denním režimu dítěte. Vychovatelé ho zařazují do denního režimu každého dne min. na 60 minut. Výjimku může tvořit špatné počasí.

Podmínky v DD dovolují každodenní sprchování či koupání dětí, které budou všichni pedagogové podporovat. V rámci výchovy k hygienickým návykům vychovatelé soustavně kontrolují dodržování pravidel osobní hygieny, mytí rukou před jídlem a po použití WC, po příchodu ze školy či z venku, sprchování či koupání, čištění zubů, uší, stříhání nehtů, péče o vlasy apod.

Při osobní hygieně musí být zajištěn ze strany zaměstnanců 100% nárok na soukromí dětí. Výjimky tvoří malé děti, které nejsou schopny se umýt či okoupat samostatně.

Z hygienických důvodů mohou děti chovat drobné zvířectvo jen za těchto podmínek:

- dítě prokáže, že má alespoň základní informace o chovu daného zvířete,
- chov zvířete nebude obtěžovat ostatní děti na skupině,
- chov zvířete nebude v rozporu s obecně platnými hygienickými a právními normami.

8.2. Prevence rizik při pracovních činnostech

Za bezpečnost dětí bezprostředně odpovídají vychovatelé a asistentky vychovatele. Ve smyslu občanského zákoníku vykonávají nad dětmi náležitý dohled.

Při společných vycházkách a akcích může mít vychovatel nebo asistentka vychovatele na starost maximálně 8 dětí, při lyžařském výcviku maximálně 8 dětí. Při koupání může být na jednoho vychovatele či dozorující osobu najednou ve vodě maximálně 8 dětí v předem vymezeném území.

Děti se seznamují se základními zásadami bezpečnosti formou poučení nejméně 2x ročně. U nově příchozích dětí provede poučení vychovatel. Poučení zaznamená vychovatel vždy prokazatelně do deníku rodinné skupiny. K poučení dětí slouží jednak osnova vlepená k deníku rodinné skupiny, jednak dokument Vyhodnocení rizik možného ohrožení zdraví a stanovení opatření k jejich snižování.

Vychovatelé jsou povinni před započítím každé činnosti, která to vyžaduje, poučit děti o bezpečnosti a možných rizicích, která daná činnost přináší, zejm. lyžování, keramika, sportovní akce, posilovna, plavání, brigády, pracovní činnosti apod. Pokud je vychovatel nucen krátkodobě přerušit řízenou činnost s dětmi, zabezpečí zejména dozor nad mladšími dětmi a provede taková opatření, aby ze strany dětí nedošlo k porušení zásad bezpečnosti.

Pro první pomoc slouží lékárničky na vychovatelnách. Pro mimořádné situace platí Traumatologický plán, který je volně přístupný na intranetu.

Dětem je z bezpečnostních důvodů zakázáno:

- odstraňovat, jakkoliv překonávat či ničit nebo jakýmkoliv způsobem ovlivňovat funkci zarážky na oknech,
- chodit do místností, na kterých je výstražná tabulka o zákazu vstupu,
- jakýmkoliv způsobem manipulovat s elektrickým zařízením,
- jakákoliv manipulace s otevřeným ohněm a sálavým teplem
- jakýmkoliv způsobem ničit výstražné, informační, evakuační štítky, poplachové směrnice a evakuační plán, které jsou vyvěšeny po DD
- jakýmkoliv způsobem ničit veškeré zařízení DD nebo zařízení používat k jiným účelům, než ke kterým má sloužit.

Za vyvěšení výstražných, únikových a informačních tabulek odpovídá údržbář.

Smluvní autorizovanou osobou pro oblast BOZP je Vzdělávací institut Prostějov, s.r.o.

Smluvní autorizovanou osobou pro oblast nebezpečných odpadů a chemických látek je Safety Pro Olomouc, s.r.o.

Požární ochrana se řeší v DD Šance samostatným dokumentem – Požární směrnice.

Smluvní autorizovanou osobou pro oblast PO je Safety Pro Olomouc, s.r.o.

Smluvní autorizovanou osobou pro oblast revizí hasicích přístrojů a hydrantů je Kryl s.r.o.

Za dodržování zásad protipožární ochrany odpovídá údržbář, při všech činnostech s dětmi pak službu konající vychovatelé.

8.3. Postup při úrazech dětí

K evidenci pracovních úrazů slouží kniha úrazů zaměstnanců, která je uložena na sborovně. Evidence školních úrazů je vedena elektronicky v knize úrazů v Evixu a její tištěná podoba je umístěna na sborovně. Do knihy úrazů v Evixu vychovatel či asistentka vychovatele zaznamená jakýkoliv úraz, který se dítěti stane v souvislosti s výchovně vzdělávacím procesem v DD. Úrazy,

kteře si vyžadají lékařské ošetření nebo pracovní neschopnost, se zdokumentují v Záznamu o úrazu. Tyto úrazy se odškodňují. Záznam o úrazu vyplní vychovatel nejpozději do 48 hodin od úrazu a odevzdá jej řediteli DD.

Postup a povinnosti zaměstnavatele při pracovních úrazech je dán NV ČR 322/2025 Sb.
Postup při evidenci školních úrazů je dán Vyhláškou 64/2005 Sb.

8.4. Postup při onemocnění dětí

V případě zjištění prvotních příznaků nemoci službu konající vychovatel nebo asistentka vychovatele:

- poskytuje neprodleně potřebnou péči (měření teploty, podání léků, nápojů, zábalů apod.)
- přivolá lékařskou pomoc, pakliže to vyžaduje situace (dýchací potíže, vysoká teplota, výraznější bolesti, mdloby či bezvědomí apod.)
- zaznamená zdravotní potíže do Evixu v knize denní evidence / záznamy u skupin / zdravotní záznam u dítěte
- V případě úrazu dítěte službu konající vychovatel nebo asistentka pedagoga:
- poskytne zraněnému neodkladnou první pomoc
- v případě nutnosti přivolá odbornou lékařskou pomoc nebo zabezpečí doprovod zraněného k lékaři
- v nejbližším možném termínu sepiše záznam o úrazu v Evixu, modul Zdravotník / kniha úrazů.

8.5. Postup při intoxikaci dítěte alkoholem nebo jinými návykovými látkami, postup při sebepoškozování dítěte nebo sebevražedném pokusu, postup při agresivitě dítěte, kterou ohrožuje zdraví a životy jiných nebo vlastní.

Vzhledem k tomu, že Vnitřní řád je veřejně přístupný dětem, rodičům i široké veřejnosti, na popsané situace existuje v DD Manuál opatření při zjištění patologických jevů v chování dětí. Tento řeší:

- a) základní charakteristiku zneužívání návykových látek
 - alkohol, canabinoidy, stimulační drogy, opiáty, halucinogeny, tlumivé látky, těkavé látky, euforické drogy
 - obecné varovné signály zneužívání drog
- b) krizový plán v případě podezření na zneužívání návykových látek
 - dítě v akutním ohrožení života
 - dítě není v akutním ohrožení života
 - první pomoc při otravě návykovými látkami
 - doporučené postupy, jak jednat s agresivním dítětem
 - návod na použití testu
 - udržení návykových látek v moči
- c) postup při nálezů návykové látky
 - nález návykové látky u dítěte
 - nález drogy kdekoli v prostoru
 - nález injekčního materiálu
- d) důležitá telefonní čísla
 - Policie ČR
 - Protidrogový tým Policie ČR
 - K-centrum
 - P-centrum
 - Lékařské služba první pomoci
 - Pohotovost
- e) agresivita a šikana
 - přímé známky šikany
 - nepřímé známky šikany
 - šikana ve škole

Z důvodu veřejné přístupnosti Vnitřního řádu DD Šance dětem, rodičům i široké veřejnosti pokládáme za výhodnější alternativu samostatného dokumentu.

Zakazují nošení, distribuci, držení a zneužívání návykových látek v areálu DD i mimo něj. Porušení tohoto ustanovení bude klasifikováno jako hrubý přešůpek a budou z něj vyvozeny patřičné sankce.

Pro boj s patologickými jevy v chování dětí vypracovává pověřený vychovatel Preventivní program rizikového chování dětí a ve spolupráci se všemi vychovateli ho plní. Pověřený vychovatel zpracovává Manuál činností při zjištění patologického chování.

V zájmu ochrany zdraví a bezpečnosti dětí zakazují jakékoliv invazivní praktiky a techniky do vlastního těla všem dětem – např. tetování, pearcing, naušnice apod. Výjimku může tvořit jen aplikace odborníkem a se souhlasem zákonného zástupce.

Ze stejného důvodu zakazují dětem do 12 let barvení vlasů, dětem od 12 do 15 let barvení jen se souhlasem zákonného zástupce nebo psychiatrem či psychologem indikovaných případech.

Vzhledem k tomu, že energetické nápoje jsou podle dietologa, sportovního lékaře a pediatra pro dětský organizmus toxické a ohrožující zdraví i životy dětí, zakazují požívání energetických nápojů dětmi vč. vnášení těchto nápojů do DD (vnášení vč. plnoletých klientů).

Vydáním tohoto Vnitřního řádu pozbývá platnosti Vnitřní řád DD č. j. DDOL 396/2025 ze dne 30. 8. 2025.

PhDr. Mgr. Petr Němec, DiS.
ředitel

Příloha č. 1 PROVOZNÍ ŘÁD BUDOVY DD ŠANCE, OLOMOUC - U SPORTOVNÍ HALY 544/1A

podle Zákona č. 258/2000 Sb., o ochraně veřejného zdraví v platném znění

1. Údaje o zařízení

Odpovědná osoba: PhDr. Mgr. Petr Němec, DiS., ředitel

Typ zařízení: školské zařízení pro výkon ústavní výchovy

Kapacita: 24 (U Sportovní haly 544/1a)

Provoz: nepřetržitý

2. Režim dne

Je řešen ve Vnitřním řádu v bodu 5.4.

3. Podmínky pohybové výchovy a otužování

Prostory pro pohybové aktivity a sport: vlastní:

- obývací pokoj (herna)
- zahrádka
- posilovna
- místnost pro stolní tenis
- hřiště
- bazén

mimo DD:

- Aquapark
- krytý bazén
- Zimní stadion
- Sportoviště UP kolem Sportovní haly UP
- Dopravní hřiště Legionářská ul.
- Kuželna, bowling
- Lanové centrum Proud
- V rámci sportovních klubů, zájmových organizací, DDM apod.

Pohybové aktivity:

- cvičení s předškoláky – aerobik, sportovní přípravy v rámci sportovních klubů
- míčové hry – základy basketbalu, volejbal, fotbal, vybíjená, nohejbal, florbal (hřiště 2x týdně)
- stolní tenis – individuálně v rámci osobního volna, občasné turnaje
- plavání – Krytý bazén, Centrum Baluo
- cyklistika – individuálně i se skupinou po Olomouci i v blízkém okolí např. Litovelské Pomoraví.
- kolečkové brusle – individuálně na hřišti a kolem SH UP, Andrův stadion, cyklostezka kolem ramena Moravy, in-line stezky Hejčínské louky, Černovír
- bruslení – Zimní stadion, mobilní kluziště v centru města, v blízkém okolí
- lyžování – při dobrých sněhových podmínkách nejbližší ski areály Hlubočky, Hrubá voda nebo dále Jeseníky
- turistika – při výletech
- posilování, rotopedy – posilovna DD, workoutová hřiště Čechovy sady, park při ZŠ Svatoplukova v Řepčíně

Otužování:

V podmínkách DD U Sportovní haly je otužování dětí realizováno zejména:

- úměrným vytápěním budovy a pravidelným a dostatečným větráním
- dozorem nad vhodnou volbou oblečení
- pravidelnými a hlavně častými pohybovými aktivitami, zejm. plaváním
- účasti našich dětí na ŠVP v rámci školního vyučování

- denním sprchováním

4. Režim stravování včetně pitného režimu

- **Podmínky stravování:** vlastní kuchyň s jídelnou
- kuchyňky na patrech pro případ vaření dětí s vychovateli
- **Rozsah poskytovaných služeb:** snídaně, přesnídávka do školy, oběd, svačina, večeře, druhá večeře
- **Doba vydávání stravy:** je dán denním režimem, viz VŘ bod 5.4. a 4.5.
- **Možnost odkoupení potravin dětmi:** v DD Šance nelze, po dohodě s vychovateli v okolních obchodech
- **Pitný režim:**
 - a) vždy během výdeje stravy
 - b) kdykoliv v jídelně během dne buď z várnice ochucený nápoj, nebo z barelu chlazenou dobrou vodu
 - c) nápoje připravené na patrech v kuchyňkách
Sklenice jsou kdykoliv k dispozici u várnice či barelu s dobrou vodou. Stejně tak na kuchyňkách ve skupinách. K dispozici je i umývadlo, proto použité sklenice je možno opláchnout po i před použitím.
- **Možnost odhlášení stravy:** plnoletí klienti mohou v odůvodněných případech čerpat se souhlasem ředitele místo stravy finanční náhradu za neodebranou stravu. Podmínkou je včasná žádost o výplatu min. 24 hodin předem s jasným sdělením, která jídla zletilec neodebere. Vyplácení finanční náhrady není nárokové. Neřeší ho žádná právní norma vztahující se k dětským domovům.

5. Způsob zajištění výměny a skladování prádla

- **Výměna ložního prádla:** jednou za 14 dní ve službě pí Hurtové. Ta poznačí přesný den Knihy denní evidence v Evixu.
- **Ručníky:** průběžně dle potřeby, minimálně však jednou týdně
- **Způsob praní prádla:** ložní prádlo se pere dodavatelsky soukromou prádelnou, špinavé prádlo se skladuje v míst. č. 70. Prádlo dětí perou asistentky pedagoga na patrech. Špinavé prádlo se skladuje odděleně od čistého, v koších na špinavé prádlo nebo v prádelnách a sušárnách na patrech. Prádlo se suší v sušičkách či na balkonech. Děti mají k dispozici automatické pračky na patře.
- Ložní prádlo mohou prát větší děti samy nebo mladší děti s vychovatelem či vychovatelkou v rámci plnění PRO na patrech.

PhDr. Mgr. Petr Němec
ředitel

Příloha č. 2 PROVOZNÍ ŘÁD BUDOVY DD ŠANCE, OLOMOUC - KYSELOVSKÁ 716/80a, KYSELOVSKÁ 717/80b

podle Zákona č. 258/2000 Sb., o ochraně veřejného zdraví v platném znění

1. Údaje o zařízení

Odpovědná osoba: PhDr. Mgr. Petr Němec, DiS., ředitel

Typ zařízení: školské zařízení pro výkon ústavní výchovy

Kapacita: 6 dětí (Kyselovská 716/80a), 6 dětí (Kyselovská 717/80b)

Provoz: nepřetržitý

2. Režim dne

Je řešen ve Vnitřním řádu v bodu 5.4.

3. Podmínky pohybové výchovy a otužování

Prostory pro pohybové aktivity a sport:

vlastní:

- pokoje dětí
- obývací pokoj
- terasa
- zahrádka

mimo DD:

- dětské hřiště Sokol Slavonín (herní prvky, fotbalová hřiště, stolní tenis)
- dětské hřiště Sokol Nemilany (herní prvky, fotbalové hřiště, workoutové hřiště, plážový volejbal)
- Kaprodrom
- Aquapark
- Krytý bazén
- Zimní stadion
- Sportoviště UP kolem Sportovní haly UP
- Dopravní hřiště Legionářská ul.
- Kuželna, bowling
- Lanové centrum Proud
- V rámci sportovních klubů, zájmových organizací, DDM apod.

Pohybové aktivity:

- cvičení s předškoláky - prostrná, aerobik, sportovní přípravy v rámci sportovních klubů
- míčové hry – základy basketbalu, volejbal, fotbal, vybíjená, nohejbal, florbal (hřiště 2x týdně)
- stolní tenis – individuálně v rámci osobního volna, občasná turnaje
- plavání – Krytý bazén, Centrum Baluo
- cyklistika – individuálně i se skupinou po Olomouci i v blízkém okolí
- kolečkové brusle – cyklostezka Nemilany – Kožušany, in-line dráhy Hejčínské louky, Černovír
- Moravy, in-line stezky Hejčínské louky, Černovír
- bruslení – Zimní stadion, mobilní kluziště v centru města, v blízkém okolí
- lyžování – při dobrých sněhových podmínkách nejbližší skiareály Hlubočky, Hrubá voda nebo dále Jeseníky
- turistika – při výletech
- posilování, rotopedy – posilovna DD, workoutové hřiště Sokol Nemilany

Otužování:

V podmínkách DD Kyselovská je otužování dětí realizováno zejména:

- úměrným vytápěním domu, řízená rekuperace, popř. větrání
- dozorem nad vhodnou volbou oblečení
- pravidelnými a hlavně častými pohybovými aktivitami, zejm. plaváním
- účasti našich dětí na ŠvP v rámci školního vyučování
- denním sprchováním

4. Režim stravování včetně pitného režimu

- **Podmínky stravování:** celodenní stravování si zajišťuje rodinná skupina sama, v době školního vyučování je oběd zajištěn školou
- **Rozsah poskytovaných služeb:** snídaně, přesnídávka do školy, oběd, svačina, večeře, druhá večeře
- **Doba vydávání stravy:** je dán denním režimem, viz VŘ bod 5.4. a 4.5.
- **Možnost odkoupení potravin dětmi:** v DD Šance nelze, po dohodě s vychovateli v okolních obchodech
- **Pitný režim:** celodenně dostupné v kuchyni
- **Možnost odhlášení stravy:** plnoletí klienti mohou v odůvodněných případech čerpat se souhlasem ředitele místo stravy finanční náhradu za neodebranou stravu. Podmínkou je včasná žádost o výplatu min. 24 hodin předem s jasným sdělením, která jídla zletilec neodebere. Vyplácení finanční náhrady není nárokové. Neřeší ho žádná právní norma vztahující se k dětským domovům.

5. Způsob zajištění výměny a skladování prádla

- **Výměna ložního prádla:** jednou za 14 dní ve službě pí Marešové (Kyselovská 80a) a Svobodové (Kyselovská 80b) Ty poznačí přesný den do Knihy denní evidence v Evixu
- **Ručníky:** průběžně dle potřeby, minimálně však jednou týdně
- **Způsob praní prádla:** Ložní prádlo si každá rodinná skupina pere sama. Špinavé prádlo se skladuje odděleně od čistého, v koších na špinavé prádlo. Prádlo se suší v sušičce nebo na sušácích na prádlo na terase nebo zahradě. Ložní prádlo mohou prát větší děti samy nebo mladší děti s vychovatelem či vychovatelkou v rámci plnění PROD.

6. Ostatní provozní pokyny

Zajištění bezpečnosti:

- Klíče od vstupních dveří do domu mají pedagogové a další zaměstnanci DD, na základě rozhodnutí klíčových vychovatelů je mohou mít i vybrané děti přiměřeně svému věku a individuálním schopnostem.
- Finanční hotovost rodinné skupiny je uložena v trezoru opatřeným zámkem, popř. kódovým zámkem. Přístup do trezoru mají pouze pedagogičtí pracovníci.
- Léky jsou uloženy v zamykatelné skříňce přístupné jen pedagogickým pracovníkům.
- Chemické látky nebezpečné zdraví, žíraviny a hořlavé látky musí být uloženy v uzamykatelné plechové skříni v garáži. Přístup do této skříně mají jen zaměstnanci DD.
- Kryty kanalizace a retenční nádrže musí být vždy uzavřené a zajištěné proti samovolnému otevření. Je zakázáno s nimi jakkoliv manipulovat, stoupat na ně nebo umísťovat předměty.
- Na střechu domu je vstup zakázán. Střešní okno musí zůstat vždy uzavřené.

Údržba a obsluha spotřebičů:

- Teplota topení se nastavuje primárně na termostatu v přízemí a 1. NP. K obsluze termostatu není nutné speciální školení a mohou ji provádět běžní zaměstnanci. Nastavená teplota by měla být stálá a není možné ji často měnit. Obsluhu plynového kotle a regulaci průtoku podlahového topení jsou oprávněni provádět pouze proškolení zaměstnanci.
- Rekuperace zajišťuje řízenou výměnu vzduchu vč. ohřevu. K její obsluze jsou oprávněni proškolení zaměstnanci.

- Pračka – vzhledem k vysoké tvrdosti vody je nutné používat při každém pracím cyklu vhodné prostředky pro změkčení vody a ochranu pračky. Min. 1x měsíčně provést kompletní čištění pračky mechanické i chemické za použití vhodných čističů pračky.
- Sušička je napojena do odpadu pro automatický odvod kondenzátu. Po každém sušícím cyklu je nutné důkladně vyčistit filtr.
- Myčka na nádobí – průběžně doplňovat sůl a lesk a min. 1x měsíčně provést čištění vhodným prostředkem.
- Varná deska musí být před každým použitím čistá, nejlépe ošetřena vhodnými čistícím prostředky na indukční a sklokeramické desky. Je zakázáno používat abrazivní čističe.
- Granitový dřez udržuje čistý a zbavený vodního kamene. Nevylévat do něj barviva a chemické látky, které by ho mohly poškodit.
- Garážová vrata mohou obsluhovat zaměstnanci DD i děti přiměřeně věku. Před otevřením / zavřením vrat se přesvědčte, že nejsou v jejich dosahu předměty, které by je mohly poškodit.

PhDr. Mgr. Petr Němec
ředitel